



# Zpráva o činnosti Českého svazu včelařů, z.s. za I. pololetí roku 2019

Rok 2019 je čtvrtým rokem ve funkčním období současného vedení Českého svazu včelařů, z.s., (dále též ČSV nebo svaz) zvoleného na X. sjezdu ČSV v roce 2015.

Vedení svazu pracovalo ve stejném složení jako v minulém roce.

Republikový výbor se podle plánu práce sešel v Nasavrkách 23. 3. 2019, zároveň s ÚKK. Na svém zasedání (kromě dalších bodů) schválil Republikový výbor účetní závěrku za rok 2018, Zprávu o činnosti a hospodaření svazu za rok 2018, Zprávu o plnění hlavních směrů a činností ČSV, z.s. po X. sjezdu za rok 2018, změnu Chovatelského řádu ČSV a ukončení členství v Agrární komoře. Vyslechl a vzal na vědomí zprávy PRV, ÚKK a odborných komisí. Dále uložil úkoly předsednictvu RV a sekretariátu.

Předsednictvo RV v I. polovině roku 2019 zasedalo celkem sedmkrát podle plánu práce RV ČSV, z.s. na rok 2019. Zasedání probíhají v Praze, v době konání Republikového výboru zasedá PRV v SOUV-VVC, o.p.s., v Nasavrkách.

Odborné komise se pravidelně setkávaly při jednáních dle Plánu práce na rok 2019.

## **Dotace podle Nařízení vlády 197/2005 Sb.**

Včelařským rokem 2018/2019 vstoupila ČR do 3. roku tříletého programového období vymezeného Českým včelařským programem 2017 až 2019. Pro rok 2019 byla určena dotační částka pro „EURODOTACE“ ve výši 64 336 187 Kč. Český svaz včelařů shromažďuje požadavky jednotlivých chovatelů včel. U doručených požadavků provádí evidenci a základní administraci, v případě neúplných požadavků vyzývá chovatele k doplnění povinných údajů, zpracovává přehledy dle pokynů Státního zemědělského intervenčního fondu a provádí nezbytné úkony související s administrací eurodotací.

V první polovině roku 2019 bylo zatím zpracováno téměř 2,5 tis. požadavků o dotaci. Největší zájem projevil chovatelé včel jako již tradičně o opatření „Technická pomoc - pořízení nového zařízení“, kde bylo zatím evidováno 1 856 požadavků (ke dni 30. 6. 2019).

## Národní dotace 1.D

Zásady, které stanovují podmínky pro poskytování národních dotací pro rok 2019, jsou zpracovávány v součinnosti s odborným útvarům MZe a společně s vnitřní směrnici ČSV k zajištění administrace budou publikovány tak jako každý rok v časopise Včelařství č. 8/2019 a na webových stránkách.

## Národní dotace NNO

Pro rok 2019 byly ČSV přiděleny Ministerstvem zemědělství ČR, na základě žádostí, dotace na tři projekty:

Spolková činnost ČSV, z.s.

Celkové náklady projektu 2 309 355 Kč

Výše přidělené dotace 1 616 548 Kč

Poskytování bezplatných poradenských služeb a komunikace s orgány státní a veřejné správy v oblasti včelařství

Celkové náklady projektu 2 309 355 Kč

Výše přidělené dotace 1 616 548 Kč

Tvorba včelařských odborných a metodických materiálů

Celkové náklady projektu 9 303 570 Kč

Výše přidělené dotace 6 512 499 Kč

Všechny projekty jsou poskytnuty s intenzitou podpory 70 procent. Celková výše dotačních prostředků je 9 745 595 Kč. Ve výše uvedených dotacích nejsou zahrnuty činnosti zajišťované SOUV-VVC, o. p. s., které si podává žádost o NNO samostatně mimo ČSV. V I. pololetí roku 2019 probíhal finanční vztah mezi ČSV a SOUV-VVC na základě jednotlivých objednávek a fakturací.

## Legislativa ČSV

Na březnovém zasedání RV ČSV, z.s. byla schválena změna Chovatelského řádu ČSV, z.s.

## Novinky v oblasti obecně závazných právních předpisů

Ve Sbírce zákonů v částce 63 vyšlo 27. června 2019 s účinností od 1. 7. 2019 Nařízení vlády č. 148/2019 o stanovení podmínek poskytnutí dotace na provádění opatření ke zlepšení obecných podmínek pro produkci včelařských produktů a jejich uvádění na trh. Jedná se o nové nařízení vlády, nikoli novelu.

## SEKRETARIÁT RV ČSV

Funkci tajemníka vykonává Ing. Petr Šerák, o činnosti tajemníka je informováno předsednictvo Republikového výboru na pravidelných jednáních. Odborné a provozní oddělení vede Ing. Petra

Mikšovská. Právní záležitosti sekretariátu zajišťoval Mgr. Martin Roztočil MBA, MPA., který ukončil pracovní poměr ke dni 28. 2. 2019.

### **Úrazové pojištění**

ČSV vede evidenci poškozených, kteří žádají o plnění úrazového pojištění členů ČSV. Za I. pololetí roku 2019 byly pojišťovně postoupeny celkem 2 řádně vyplněné žádosti „Oznámení o úrazu, trvalé následky“ s příslušnými přílohami. Žádosti prozatím nebyly vyplaceny. Tyto úrazy byly způsobeny např. při práci s kotoučovou pilou, s hoblovkou, nebo nošením těžkých břemen. Od roku 2018 jsou pojištění členové včelařských kroužků do 18 let věku. Dosud bylo pojištění pouze na trvalé následky, případně smrt následkem úrazu, v roce 2017 bylo rozšířeno o dobu nezbytného léčení pro členy do 15 let věku.

Stav za I. pololetí roku 2019 celkem:

ČSV zaslal pojišťovně k vyřízení ..... 2 žádosti  
Pojišťovna vyplatila žadatelům celkem ..... 0 Kč

### **Výkazy majetku**

Vzhledem k novele zákona u účetnictví vznikla povinnost pobočných spolků k uveřejňování výkazu majetku v rejstříkovém soudu. ČSV k tomuto nechal vytvořit modul v CIS, který usnadňuje vyplňování daného formuláře. Jelikož většina spolků žádá o vložení výkazu od ČSV, i tato agenda je zajišťována sekretariátem RV ČSV. Za rok 2018 podalo k 30. 6. 2019 výkazy 249 základních a 20 okresních organizací. Této problematice je třeba věnovat zvýšenou pozornost.

### **Organizační jednotky svazu – zápis do spolkového rejstříku**

Z celkového počtu necelých 1100 základních organizací a 77 okresních organizací není řádně proveden zápis u 7 základních organizací 1 okresní organizace.

### **Svépomocný fond**

Příděl činí 1 222 110 Kč. V I. pololetí roku 2019 bylo na sekretariát ČSV doručeno 50 žádostí o příspěvek ze Svépomocného fondu. 46 žádostí bylo projednáno, 4 čekají na doplnění. Zamítnuty byly 2 žádosti, přijaté odvolání proti rozhodnutí bylo projednáno v komisi SF, která v I. pololetí roku 2019 zasedala jednou. U žádosti bylo potvrzeno prvoinstanční rozhodnutí sekretariátu. Nejvíce škod na včelařském majetku bylo způsobeno tentokrát vichřicí, následují škody způsobené neznámým pachatelem (krádeže, vandalství). Další byly způsobeny požárem.

V I. pololetí roku 2019 vyplatila účtárna poškozeným včelařům 411.235 Kč. Další náklady ze SF znamenaly poštovné, bankovní poplatky, cestovné komise SF a soudní poplatky a pojištění. Celkové výdaje ze Svépomocného fondu za I. pololetí roku 2019 tak, jak jsou vykazovány účtárnou sekretariátu RV ČSV, dosáhly 652 727 Kč včetně pojištění.

### **Nájemní smlouvy – nebytové prostory:**

K problematice nájemních smluv: nebytové prostory, smlouva se společností RUMBEE s.r.o. je účinná od 1. 1. 2019 na dobu určitou do 31. 10. 2023, nájemní smlouva s Institutem Bernarda Bolzana v.o.s. je platná do 31. 7. 2021 a nově s IBB bude podepsána smlouva o nájmu na další nebytové prostory v 2.NP (doba nájmu sjednána na 3 roky s počátkem od 1. 8. 2019), prostor prodejny zůstává v pronájmu Včelpro s.r.o. na dobu neurčitou.

### **Nájemní smlouvy – byty:**

MUDr. Irina Jokešová (doba neurčitá), Salačovi (doba neurčitá), pí. Řeřichová (doba neurčitá), pí. Kavats (do 29. 2. 2020). Dva byty jsou neobsazeny. Byt ve 2.NP je připraven k novému pronájmu a v bytě ve 4.NP jsou nutné stavební úpravy.

### **Centrální informační systém (CIS)**

CIS usnadňuje získávání věrohodných informací pro řízení svazu a práci organizačních složek a byl zaznamenán zájem o spolupráci při využití těchto údajů ze strany státní správy. Českému svazu včelařů byly předloženy požadavky a nabídky na doplnění současných modulů systému a ČSV průběžně daný stav zlepšuje dle zadávaných požadavků. Naplnění jednotlivých vrstev dat a smluvní zajištění je v gesci IT komise. V prvním pololetí byly vytvořeny tyto moduly: modul na léčiva, modul historie funkcí.

### **KNIHOVNA**

Za první pololetí roku 2019 bylo do knižního fondu připsáno 37 přírůstků, celkem knihovna čítá 9 427 knih. Do chráněné dílny, se kterou spolupracujeme, bylo zadáno ke svázání 44 ročníků časopisů. Pro Národní knihovnu ČR byla provedena aktualizace časopisů. Došlo k doplnění knihovny Včelařského střediska v Rosicích o 10 titulů. Počet výpůjček činil 1 040 (598 knih, 378 časopisů a 64 DVD).

### **PODATELNA, EXPEDICE A ČLENSKÁ EVIDENCE**

Podatelna zajišťovala plynulý chod zásilek, dotačních podání, dávek pro zasílání, evidencí a další.

### **PRÁVNÍ**

#### **Přehled soudních sporů vedených svazem v 1. pololetí 2018**

Jedním ze sporů je požadavek ProVčelycz, s. r. o. o zadostiučinění, kdy měl být žalobce poškozen uveřejněním článku v časopise Včelařství v rubrice Komise pro realizaci a osvětu pod názvem „Hodnocení vybraných úlů z pohledu spotřebitele“. V tomto článku se hodnotí výrobky žalobce – vybrané úly z pohledu kritiky spotřebitelů. Jednání soudu zatím nebylo zahájeno. Byl dán prostor pro jednání o smíru.

Ze strany ČSV byla též podána žaloba na pí. S., nájemkyni bytu v sídle ČSV, z.s. a to na vyklizení bytu a o zaplacení dlužného nájemného. Koncem června byl soudem schválen smír, jehož obsahem je splátkový kalendář.

Na přelomu roku došlo k obstavení majetku svazu z důvodů nezaplacení nákladů sporu ČSV x funkcionáři a spolek Mladá Boleslav o náhradu škody. Náklady byly obratem zaplacený a majetek uvolněn. Podrobné vysvětlení k záležitosti proběhlo ve Včelařství č. 2/2019.

ČSV dále zastupuje člena p. M. K. proti firmě Multiagro v.o.s. Slatina - došlo k otravě 25 včelstev a 2 oddělků. Spor probíhá.

ČSV podala též žalobu za ČSV ZO P. proti pí S., která je vdovou po pokladníkovi ZO, který měl pokladní hotovost ve výši 40 215,- Kč u sebe. Jmenovaná nejprve spolupracovala, následně odmítla vydat finance s tím, že se tam nenalézají. Nebylo zahrnuto do dědického řízení, jednání soudu dosud nenařízeno.

ČSV rovněž zastupuje několik svých členů v sousedských sporech týkajících se chovu včel – v prvoinstančních řízeních zatím úspěšně, probíhají odvolací řízení.

## REDAKCE

Odpovědným redaktorem je RNDr. Petr Kolář. Od 1. 4. 2019 posílil redakci (půlúvazek redakce, půlúvazek na odborném oddělení) Michael Mlynář

### Časopis Včelařství

Redakce zajistila vydávání časopisu a inzertních novin v prvním pololetí roku 2019. Databáze přispívajících autorů přispívajících autorů se pohybuje na přibližně stejné šíři jako v loňském roce. Tematické okruhy byly naplňovány takto:

1	<b>věda, výzkum a teorie související s chovem včel</b>	<b>12</b>
2	<b>praktické ověřené zkušenosti a doporučení pro provozní praxi ošetřování včelstev</b>	<b>24</b>
3	<b>nové ověřené pomůcky a zařízení</b>	<b>5</b>
4	<b>včelí produkty, jejich zpracování, využití a propagace jejich odůvodněné spotřeby</b>	<b>6</b>
5	<b>plemenářská práce v chovech včel</b>	<b>6</b>
6	<b>zdravotní situace v chovech včel, poznatky a nařízení ke zdolávání nemocí včel</b>	<b>10</b>
7	<b>odborná a metodická pomoc pro vzdělávání mladých a začínajících včelařů</b>	<b>30</b>
8	<b>ekologie, včelí pastva a výživa včel</b>	<b>9</b>
9	<b>aktuální poznatky ze zahraničí využitelné ve včelařství v ČR</b>	<b>5</b>
10	<b>Svazová činnost, základní a okresní organizace, KKV</b>	<b>26</b>
11	<b>Svazová činnost, předsedkyně, PRV, RV, sekretariát, komise</b>	<b>12</b>
12	<b>Ostatní, nezařazené</b>	<b>40</b>

Celkem bylo za první pololetí roku 2019 publikováno 185 článků.

Předtiskovou přípravu na základě uzavřených smluv zajišťuje grafické studio ARTedit a tisk tiskárna EUROPRINT, a. s. Distribuci Včelařství zajišťuje Česká pošta, respektive firma Postservis. Současný náklad se stále drží na výši přes 56 tisíc výtisků, změny nastávají průběžně měsíčně řádově v počtu desítek či stovek výtisků, což je způsobeno aktuálními změnami v členské základně. O cca 1000 výtisků méně představuje náklad Včelařských inzertních novin, které jsou distribuovány společně s časopisem jako vklad. Důvodem nižšího nákladu je skutečnost, že se Včelařské inzertní noviny nedistribují na Slovensko.

Redaktor průběžně spolupracuje s redakční radou, která dává náměty pro články. V případě potřeby konzultuje texty se včelařskými odborníky. Čtyři až pět dnů před každou odevzdávkou do tiskárny

zasílá redaktor PDF celého časopisu k náhledu a eventuálním připomínkám všem členům redakční rady.

Součástí časopisu je i pravidelná Příloha, ve které jsou publikovány materiály, formuláře, zásady, komentáře k zákonům apod., které bezprostředně souvisejí s činností chovatelů včel - členů ČSV. Příloha vychází dle potřeby v rozsahu 8, 16, 24 nebo 64 stran.

Náklady na měsíčník Včelařství za období 1-6/2019 dosáhly částky téměř 3 344 701 Kč.

### **Internetová média**

ČSV v rámci internetu působí na webových stránkách [www.vcelarstvi.cz](http://www.vcelarstvi.cz) a dále má profil na sociální síti Facebook, v současné době je registrován počet fanoušků přes 12 650 a přes 12 000 tzv. sledujících. Kvalita webových stránek roste, stejně jako počet návštěvníků stránek a FCB. Nadále dochází k nárůstu elektronické komunikace v rámci ČSV, přesto základní poštovní zasílání některých dokumentů (časopisy, propagace) je nezbytné. ČSV situaci průběžně sleduje a vždy se snaží reagovat na potřeby členů a situaci zlepšovat. Základní organizace ČSV získávají též potřebnou praxi – viz jejich samostatné webové stránky. Situace je průběžně probírána i na jednáních Komise pro informatiku. Jako zdroj informací je také nezbytný CIS.

### **Odborné včelařské překlady 2019**

Redakce spolupracuje s Ing. Alešem Vojtěchem na vydávání OVP. Kolegyně Alice Ošmyková rozeslala překlady článků a připravila dohody s jednotlivými překladateli. Přípravu textů a fotografií, skenování fotografií zajistila pracovnice knihovny Jitka Frajová, čímž došlo k další k úspoře finančních prostředků. Komunikaci s grafickým studiem a tiskárnou včetně přípravy objednávek na sazbu a tisk zajistil Petr Kolář. Výsledné zpracování současných OVP je tak v plné barvě a je možné je použít i v datové formě.

### **Ediční plán**

Racionalizační a osvětová komise realizuje ediční plán pro rok 2019. Od přípravy vydání včelařského nástěnného kalendáře 2019 bylo upuštěno pro nedostatek finančních prostředků. Vydání malých kalendářků bude realizováno, tak jako každý rok.

### **ODBORNÉ A PROVOZNÍ ODDĚLENÍ**

Odborné a provozní oddělení v průběhu I. pololetí roku zajišťovalo poradenský servis včelařské veřejnosti, agendy učitelů včelařství, přednášejících odborníků a uznaného chovatelského sdružení, ve spolupráci s SOUV-VVC, o.p.s., Nasavrky zajistilo expozici na výstavě Natura Viva v Lysé nad Labem. Expozice byla tentokrát věnována především včelí pastvě. Odborné oddělení také průběžně pracuje na nových materiálech na výstavy a propagaci. Kromě běžné činnosti jsou průběžně aktualizovány statistické údaje ze včelařství, které jsou hojně využívány veřejností i dalšími institucemi. Aktualizované údaje u vybraných komodit jsou následující (údaje byly získány z oficiálních čísel statistického úřadu). Oddělení současně zajišťuje půjčování propagačních předmětů na akce pořádané organizačními složkami ČSV.

Průměrná spotřebitelská cena medu v roce 2018 se pohybovala kolem 205 Kč/kg. Za prvních pět

měsíců roku 2019 (dle statistiky) bylo dovezeno 1 310 228 kg medu za průměrnou cenu 70,80 Kč/kg a 2024 kg vosku za průměrnou cenu 185,80 Kč. Vyvezeno bylo 239 836 kg medu za průměrnou cenu 102,50 Kč/kg. O vývozu surového vosku nejsou informace.

Pod vedením oddělení probíhá postupná oprava rozvodů internetu v kancelářích sekretariátu.

## **Agendy ČSV**

### **Učitelé včelařství**

Celkem je k 30. 6. 2019 evidováno 166 učitelů včelařství z celé republiky. Nejvíce učitelů včelařství působí na v Jihočeském kraji a nejméně v kraji Karlovarském, viz tabulka.

<b>UČITELÉ VČELAŘSTVÍ</b>	
Kraj	počet
Hlavní město Praha	9
Jihočeský kraj	30
Jihomoravský kraj	16
Karlovarský kraj	2
Královéhradecký kraj	10
Liberecký kraj	9
Moravskoslezský kraj	23
Olomoucký kraj	8
Pardubický kraj	13
Plzeňský kraj	9
Středočeský kraj	20
Ústecký kraj	5
Vysočina	8
Zlínský kraj	4
<b>Celkový součet</b>	<b>166</b>

### **Přednášející odborníci**

Celkem je evidováno 78 přednášejících odborníků s největším zastoupením ve Středočeském kraji. Nejméně přednášejících odborníků je stále v kraji Karlovarském viz tabulka.

<b>PŘEDNÁŠEJÍCÍ ODBORNÍCI</b>	
Kraj	Počet
Hlavní město Praha	9
Jihočeský kraj	3
Jihomoravský kraj	9
Karlovarský kraj	2
Královéhradecký kraj	5

Liberecký kraj	3
Moravskoslezský kraj	6
Olomoucký kraj	4
Pardubický kraj	5
Plzeňský kraj	4
Středočeský kraj	10
Ústecký kraj	4
Vysočina	5
Zlínský kraj	9
<b>Celkový součet</b>	<b>78</b>

Činnost přednášejících odborníků a učitelů včelařství bude upravena novou směrnicí v návaznosti na vydané nařízení vlády č. 148/2019 Sb.

### **Zpracovatelé medu a včelích produktů**

ČSV eviduje celkem 25 učitelek a učitelů zpracování včelích produktů v domácnosti.

<b>ZPRACOVATELÉ MEDU A VČELÍCH PRODUKTŮ</b>	
Kraj	počet
Hlavní město Praha	0
Jihočeský kraj	1
Jihomoravský kraj	3
Karlovarský kraj	0
Královéhradecký kraj	1
Liberecký kraj	0
Moravskoslezský kraj	7
Olomoucký kraj	1
Pardubický kraj	1
Plzeňský kraj	1
Středočeský kraj	2
Ústecký kraj	3
Vysočina	3
Zlínský kraj	2
<b>Celkový součet</b>	<b>25</b>

### **Šlechtitelské a rozmnožovací chovy**

Pro rok 2019 je do šlechtitelského programu uznaného chovatelského sdružení včely medonosné kraňské zapojeno 30 vyšších šlechtitelských a 18 rozmnožovacích chovů. V souladu se zákonem č. 154/2000 Sb., o šlechtění, plemenitbě a evidenci hospodářských zvířat a o změně některých souvisejících zákonů (plemenářský zákon) byla začátkem roku vypracována výroční zpráva za rok 2018, která se týkala realizace šlechtitelského programu plemene včely medonosné kraňské. Zpráva je uveřejněna na webu ČSV a byli s ní seznámeni všichni chovatelé matek, kteří se 6. 3. 2019 účastnili semináře v Nasavrkách. Chovatelská komise zapracovala změny chovatelského řádu, které byly 23. 3. 2019 přijaty RV ČSV. Chovatelská komise také připravila 5. vydání Příručky plemenářské práce (PPP).



Upravený chovatelský řád i aktualizované vydání PPP jsou dostupné na webových stránkách.

### Včelařské kroužky mládeže VKM

Oddělení vede v současné době v evidenci celkem 203 včelařských kroužků mládeže, které navštěvuje 1768 mladých včelařů. Jako každoročně proběhl v lednu seminář vedoucích včelařských kroužků v SOUV Nasavrky, kterého se zúčastnila polovina vedoucích z celé ČR. Seminář pro druhou polovinu je naplánován na říjen 2019.

### ZLATÁ VČELA

Oblastní kola letošního ročníku soutěže mladých včelařů Zlatá včela proběhla ve dvou kategoriích mladších a starších žáků. Republikové kolo pak proběhlo 7. - 9. 6. 2019 v Nasavrkách pouze v kategorii starších žáků a zúčastnilo se ho 35 mladých včelařů, těch nejlepších z oblastních kol. Soutěžící před odbornou porotou obhájili písemnou práci, zvládli písemný test i další disciplíny z oblasti botaniky, mikroskopování, včelařských pomůcek, včelařské praxe, nebo poznávání druhů medů. Ve finálovém kole se plnily úkoly z včelařské praxe – značení matek, přelarvování a tvorba oddělků. Na prvním místě se umístil Jan Materna – VKM Hostinné, v těsném závěsu za ním skončila Ludmila Šnejdová z VKM České Budějovice a třetí místo si odvezla Pavlína Všetečková z VKM Dubenec. Výherci budou mít možnost 3. – 7. 7. 2019 reprezentovat ČR na mezinárodní včelařské soutěži IMYB ve Slovenské Banské Bystrici. Žáci opět prokázali vysokou úroveň praktických i teoretických znalostí.

### Korespondenční soutěž v časopise Včelařství

Soutěž byla zahájena v září 2018 a ukončena v Červnu 2019. výherci byli zveřejňováni každý měsíc a odměněni drobnými dárky. Neaktivnější soutěžící bodu pozváni na setkání do SOUV Nasavrky v říjnu 2019.

## ZDRAVÍ VČEL, NÁKAZOVÁ SITUACE

### Varroáza

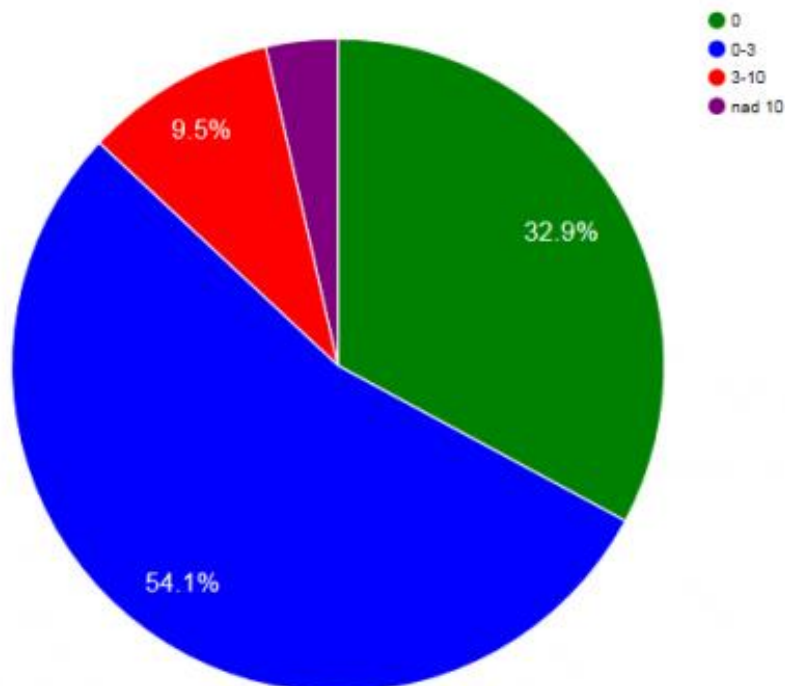
Státní veterinární správa uvádí, že podle výsledku vyšetření směsných vzorků zimní měli, odevzdaných do 15. 2. 2019 došlo v porovnání s loňským rokem k mírnému poklesu podílu stanovišť s průměrným počtem roztočů 0-3 a nad 3. Naopak počet stanovišť, která byla zcela bez roztočů, se v letošním roce zvýšil. Podrobnější analýza monitoringu varroázy na stanovištích včel v ČR v letech 2017-19 je v tabulce. Z uvedeného vyplývá, že varroáza zůstává závažným problémem, který je umocňován dalšími souběžně působícími negativními vlivy.

Tabulka: Průměrný počet roztočů na včelstvo za roky 2017-2019

Průměrný počet roztočů na včelstvo	Počet stanovišť					
	Rok 2017	%	Rok 2018	%	Rok 2019	%
0	21 772	36,6%	16 611	26,9%	20 854	32,9%
0 – 3	31 839	53,5%	34 708	56,1%	34 294	54,1%

nad 3	5 876	9,9%	10 517	17,0%	8 285	13%
celkem	59 487	100,0%	61 836	100,0%	63 433	100,0%

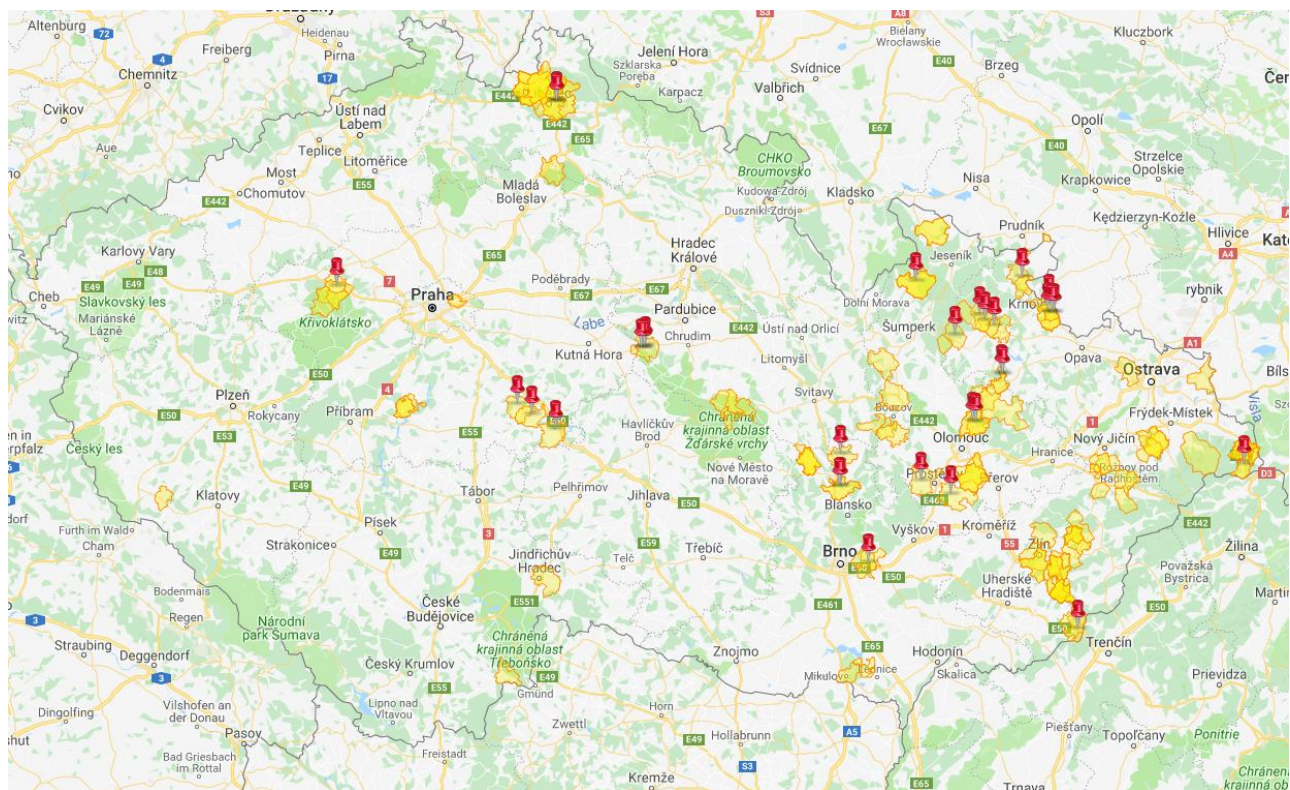
Podíl stanovišť s průměrnou hodnotou počtu varroa na včelstvo na celém území ČR za rok 2019



### Mor včelího plodu

Nákazová situace v rámci České republiky se nesmí podceňovat, stále jsou zjišťována další ohniska nákazy. Proti nákaze se vyžaduje důsledné dodržování veterinárních předpisů, ale stále chybí plošné vyšetření vzorků na přítomnost původce nákazy. Většinou z iniciativy krajských koordináčních výborů ČSV se daří řešit situaci v jednotlivých krajích z finančních prostředků krajských úřadů. Tak se zjistila nová, dosud neodhalená ohniska nákazy.

Mapa ukazující aktuální nákazovou situaci v ČR za I. pololetí 2019. (červený špendlík vyznačuje ohniska, žlutě ohraničená jsou ochranná pásma vyhlášených ohnisek MVP). Kolísající počty ohnisek jsou ovlivněny realizovaným plošným vyšetřením měli prováděným v některých krajích z prostředků krajských úřadů.



Stav ke dni 30. 6. 2019

### Hniloba včelího plodu

V ČR se po třech letech objevila na stanovišti v Libereckém kraji okres Semily nebezpečná nákaza včel - hniloba včelího plodu. KVS stanovila pro okolí ohniska nákazy ochranné pásmo, ve kterém platí mimořádná veterinární opatření.

### Administrativní a odborné práce zajišťované sekretariátem

Kromě výše uvedených oblastí zajišťovaných sekretariátem jako přímá agenda, sekretariát se spolupodílel na zajišťování činností jednotlivých komisí, a to nejen organizováním schůzek členů těchto komisí, ale i plněním jednotlivých úkolů, které byly výstupem z těchto jednání. Správným krokem při zvyšování odborné způsobilosti pracovníků sekretariátu je možnost ověřit si v praxi ošetřování včelstev a sjednotit užívanou včelařskou terminologii na včelstvech umístěných v prostorách sídla ČSV v Křemencově ulici. Součástí prezentace svazu bylo i uskutečnění několik medobraní, na které byli pozváni zástupci spolupracujících institucí – poslanci, pracovníci MZe, SZIF apod.

### ZÁVĚR

Sekretariát plnil v prvním pololetí roku 2019 úkoly zadané předsednictvem. Na uvolněná místa byli v rámci provedených výběrových řízení za součinnosti předsednictva RV přijati noví pracovníci. Je nastoupena cesta stabilizace a je požadována vyšší odborná úroveň jednotlivých pracovníků. Noví pracovníci jsou přijímáni na dobu určitou s tříměsíční zkušební dobou, která dává dostatečný prostor k ověření kvalifikační způsobilosti pracovníka. Určitým problémem je skutečnost, že není dostatek vhodných kandidátů na práci na sekretariátu, neboť je požadována i znalost včelařské problematiky, aby mohly být poskytovány komplexní informace tazatelům i laické veřejnosti.