



Zpráva o činnosti Českého svazu včelařů, z.s. za rok 2022

Rok 2022 je prvním rokem ve čtyřletém období nového vedení Českého svazu včelařů, z. s., (dále též ČSV nebo svaz) zvoleného na XI. sjezdu ČSV v roce 2021. Období je zkráceno na 4 roky, a to z důvodu pandemie Covid-19 a s tím spojenými vládními nařízeními. Naplňování těchto vládních nařízení neumožnilo konat XI. sjezd v řádném termínu. Byl o rok odložen, a předchozí funkční období tedy trvalo 6 let.

Na rok 2022 nebyl MZe podpořen projekt na Časopis Včelařství a Odborné včelařské překlady, což se výrazně dotklo rozpočtu. S podporou na tyto tiskoviny na další roky už není možné počítat. Bohužel jsme se tuto zprávu dozvěděli až po výběrovém řízení na tisk, grafiku a distribuci časopisu a po uzavření smluv s dodavateli. Nakonec se ale uzavření dvouletých smluv s tiskárnou a distributorem vyplatilo, neboť by vzhledem k prudkému růstu energií a pohonných hmot mohlo dojít k nárůstu nákladů.

V průběhu roku 2022 proběhlo 15x zasedání PRV a 3x RV. Zasedání probíhají v Praze, v době konání Republikového výboru zasedá PRV v SOUV-VVC, o.p.s., v Nasavrkách. Květnové zasedání PRV proběhlo v Rosicích u Brna. Noví členové PRV se tak seznámili s tímto včelařským střediskem. Republikový výbor se kvůli nákazové situaci (COVID-19) a s tím spojenými vládními nařízeními nemohl uskutečnit v lednu jako obvykle, konal se až v březnu 2022. Na tomto zasedání (kromě dalších bodů) proběhla dovolba tří členů do PRV (Ing. František Rudý, Roman Šidlík, MVDr. Václav Švec). 1.místopředsedou ČSV byl zvolen Ing. František Rudý a místopředsedou ČSV Ing. Jiří Vaněk. Byli jmenováni členové odborných komisí.

Březnové RV vzalo na vědomí rezignaci Miroslava Prchala na funkci předsedy a člena Rozhodčí komise. Rezignaci paní Marie Bučánkové na funkci členky a předsedkyně ÚKK. Rezignaci Augustina Uváčika na funkci člena RV.

Na srpnovém RV byl do RV kooptován Richard Těhník.

Na listopadovém RV byl do komise pro práci s mládeží jmenován Vladimír Sieber, který nahradil odcházejícího dlouholetého člena komise pana Oldřicha Koubka.

Na březnovém RV byla představena studie rekonstrukce sídla ČSV a zároveň byl na mnoha fotografiích ukázán alarmující stav sídla ČSV. RV zadal úkol posoudit zpracovanou studii rekonstrukce sídla svazu a navrhnout ekonomické a praktické řešení stávající situace. Uvažované varianty (prodej, dlouhodobý pronájem, oprava sídla). Prodej byl zamítnut. Po konzultaci s realitní společností REMAX byla zamítnuta i varianta dlouhodobý pronájem. Ekonomická komise ve spolupráci s Poradním sborem nyní řeší jak co nejoptimálněji sídlo svazu zrekonstruovat.

Na březnovém RV byla schválena zpráva o činnosti ČSV za rok 2021, Zpráva o hospodaření ČSV za rok 2021, včetně účetní závěrky. Byl schválen rozpočet a plán práce ČSV na rok 2022. Byl schválen nový Statut redakční rady, Vzorový jednací a volební řád ZO a Zásady nakládání s majetkem svazu. Vše bylo publikováno na webu svazu.

Na srpnovém RV byla schválena změna stanov týkající se zániku členství, změna Jednacího řádu ČSV, jednacího řádu RV ČSV, Směrnice č. 1/2022 o poskytování náhrad funkcionářům ČSV a Směrnice č.2/2022 o členských příspěvcích. Nebylo schváleno navýšení členského příspěvku.

Na listopadovém RV byla schválena Směrnice ČSV č.3/2022 o registraci včelstev a č.4/2022 rozpočtová pravidla. Dále byl schválen Statut rezervního fondu a chovatelského fondu ČSV.

Odborné komise zahájily svou činnost. Plnily zadané úkoly a informovaly PRV ve svých zápisech.

Ekonomická komise (EK) řešila mimo jiné problematiku rekonstrukce sídla svazu. Vznikl Poradní sbor EK, ve které má zastoupení mimo jiné i stavař a architekt. Sbor má za úkol pomoci EK s návrhem postupu stavebních prací.

Od 1.1.2022 jsme znovu členy Agrární komory (AK) a máme zástupce v komoditní radě AK.

150. výročí ČSV

V roce 2022 jsme slavili 150. let vzniku ČSV. V rámci oslav proběhlo několik akcí. Ve spolupráci s Českou poštou 18.5.2022 byla vydána příležitostná poštovní známka včetně FDC obálky prvního dne a aršíku. Mezi členskou základnou a filatelisty byl o tyto sběratelské unikáty velký zájem. V dubnu 2022 byl vydán speciál čísla časopisu Včelařství, zaměřený na oslavu 150. výročí ČSV, tj. na historii organizovaného včelařství. 19.5.2022 proběhly oslavy 150. výročí ČSV v SOUV VVC Nasavrky. Oslav se zúčastnilo přibližně 90 hostů z Ministerstva zemědělství ČR, Poslanecké sněmovny Parlamentu, Státní veterinární správy, Státního zemědělského intervenčního fondu, Českomoravské společnosti chovatelů, a. s., a zástupců ze Slovenského svazu včelařů, Slovinského včelařského svazu a Velvyslanectví Slovinska, Českého zahrádkářského svazu, Českého rybářského svazu, také naši partneři z Výzkumného ústavu včelařského, s.r.o., Středního odborného učiliště včelařského – Včelařského vzdělávacího centra, o.p.s. a obce Nasavrky a samozřejmě členové Republikového výboru ČSV a další hosté. Nabitým programem provázal Václav Moravec (včelař, člen ČSV známý svým pořadem Otázky Václava Moravce). Po prezentaci předsedkyně ČSV a vystoupení některých hostů následovala prohlídka učiliště a byla zasazena památná lípa. Dle ohlasů byla tato akce velmi zdařilá. Výše uvedené akce byly směřovány na měsíc květen, který je měsícem včelařství. V souvislosti s oslavami byla vyhlášena fotografická soutěž na témata “Včelaříme 150 let” a “Včela v detailu”. Soutěže se zúčastnilo 28 soutěžících se 134 fotografiemi. Některé fotografie byly velmi zdařilé. Soutěžícím byly na listopadovém RV předány ceny. Vítězná fotografie byla uvedena na kalendáři 2023 ve formě plakátu.

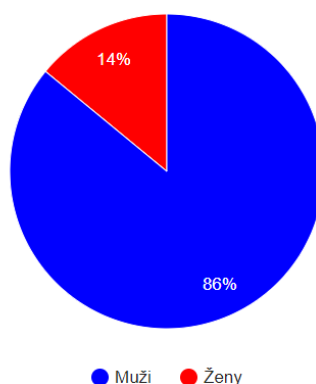
Statistika členské základny

V roce 2022 měl ČSV 56 474 členů, kteří obhospodařovali 610 209 včelstev. Celkem vytočili 7 426 tun medu a získali 249 tun vosku. V průměru se jedná o 12,2 kg medu a 0,4 kg vosku na včelstvo.

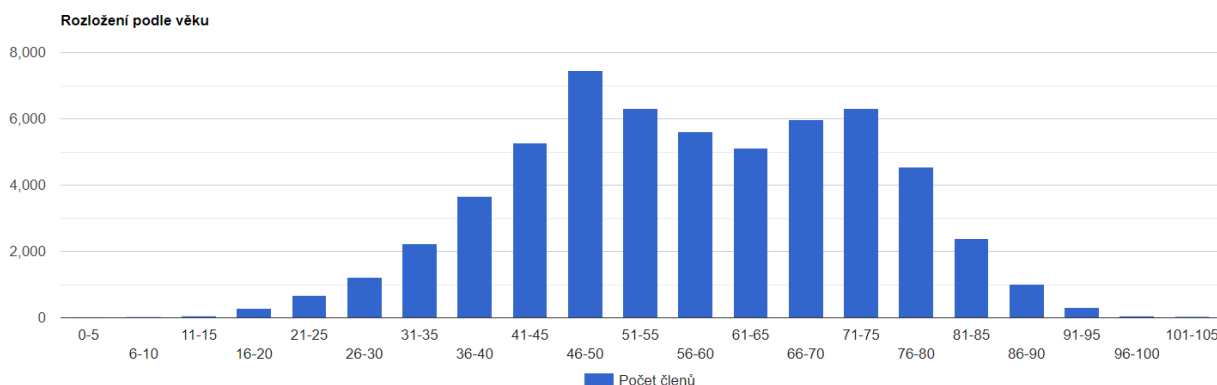
Z demografických dat členské základny vyplývá, že máme mezi členy 14 % žen.

To znamená, že mezi námi je 7 906 včelařek.

Rozložení podle pohlaví



Jak je patrné z grafu členské základny rozložené podle věkových skupin, nejsilnější skupinu tvoří včelaři ve věku 46-50 let. Tato skupina nám neustále v průběhu let roste. Druhou nejsilnější skupinou jsou členové ve věku 51-55 let.



Dotace podle Nařízení vlády 148/2019 Sb.

Včelařským rokem 2021/2022 vstoupila ČR do 3. roku tříletého programového období vymezeného Českým včelařským programem 2020 až 2022. Pro rok 2022 byla určena dotační částka pro „EURODOTACE“ ve výši 105 473 886 Kč (50 % z rozpočtu ČS a 50 % z rozpočtu EU). Chovatelé včel měli možnost podávat požadavky o dotaci prostřednictvím více žadatelů – viz www.szif.cz.

V roce 2022 prostředky přidělené na dotace pokryly veškeré nároky chovatelů včel a dotace byly poskytnuty v plné, nezkrácené výši, kromě dotačního opatření Technická pomoc – propagace – viz dále.

Na Technickou pomoc – propagaci byla v roce 2022 poskytnuta dotace pro pobočné spolky ČSV (ZO a OO) v celkové výši 1 905 341,43 Kč. Vzhledem k tomu, že souhrn oprávněných nároků na tuto dotaci překročil částku, kterou bylo možné na tuto dotaci použít, tj. 2 % z určené dotační částky, SZIF upravil oprávněné nároky koeficientem 0,8630.

Dotace na vybavení zařízení pro zpracování medu a kočování včelstev nebyly určeny pro začínající chovatele včel (v roce 2022 mohli o dotace požádat chovatelé včel, kteří se stali včelaři nejpozději do konce roku 2018).

ČSV, jakožto žadatel podle Nařízení vlády č. 148/2019 Sb., administroval EU dotaci pro své členy i nečleny. Podmínky administrace stanovila „Pravidla administrace dotace NV č. 148/2019 Sb.“

Počet žádostí o EU dotace prostřednictvím ČSV v roce 2022

Opatření	počet žádostí

Technická pomoc	1894
Boj proti varroáze	51
Racionalizace kočování včelstev	85
Úhrada nákladů na rozborů medu	6
Obnova včelstev	32
Celkem	2068

Přehled čerpání EU dotací prostřednictvím ČSV v roce 2022

Opatření	čerpání v tis. Kč
Technická pomoc	49 245
Boj proti varroáze	14 737

Racionalizace kočování včelstev	3 341
Úhrada nákladů na rozboru medu	320
Obnova včelstev	4 250
Celkem čerpání (v tis. Kč)	71 893

Přechodné dotační období od 1. 8. do 31. 12. 2022

V souvislosti s chystanými změnami v oblasti dotační politiky, nejen v oblasti včelařství, od

1. 1. 2023, došlo k prodloužení platnosti Nařízení vlády č. 148/2019 Sb. a bylo definováno přechodné dotační období od 1. 8. do 31. 12. 2022.

Dotace na vybavení zařízení pro zpracování medu a kočování včelstev nebyly určeny pro začínající chovatele včel (v přechodném období od 1. 8. do 31. 12. 2022 mohli o dotace požádat chovatelé včel, kteří se stali včelaři nejpozději do konce roku 2019).

Počet žádostí o EU dotace prostřednictvím ČSV v přechodném období od 1. 8. do 31. 12. 2022

Opatření	počet žádostí
Technická pomoc	841
Boj proti varroáze	33
Racionalizace kočování včelstev	48

Úhrada nákladů na rozborů medu	2
Obnova včelstev	29
Celkem	953

Národní dotace 1.D

Zásady, které stanovují podmínky pro poskytování národních dotací pro rok 2022, byly zpracovány v součinnosti s odborným útvarem SZIF, MZe a jsou k dispozici na webových stránkách Ministerstva zemědělství ČR, SZIF i ČSV. Vnitřní směrnici ČSV k zajištění administrace byly publikovány tak jako každý rok v časopise Včelařství č. 8/2022 a na webových stránkách. Dotace 1.D byla z administrována pro 50 322 chovatelů včel na 644 330 včelstev z toho bylo chovatelů nečlenů 1 523 s počtem včelstev 40 160. Rozhodnutí o poskytnutí dotace 1.D za r. 2022 bylo vydáno 20.12.2022 a výplata na účty základních organizací proběhla 27.12. 2022.

Národní dotace NNO

Českému svazu včelařů byly Ministerstvem zemědělství ČR přiděleny na základě žádostí, dotace na čtyři projekty:

Zlatá včela 2022 - finálová kola a IMYB 2022

celkové náklady projektu	563 296,00 Kč
výše přidělené dotace	394 307,00 Kč

Zlatá včela 2022 - oblastní kola

celkové náklady projektu	321 387,00 Kč
výše přidělené dotace	224 970,80 Kč

Rozšiřování znalostí o včelích produktech

celkové náklady projektu	450 000,00 Kč
výše přidělené dotace	315 000,00 Kč

Spolková činnost ČSV 2022

celkové náklady projektu	2 825 100,00 Kč
výše přidělené dotace	1 977 570,00 Kč

Všechny projekty jsou poskytnuty s intenzitou podpory 70 procent. Celková výše přidělených dotačních prostředků činila 2 911 847,80 Kč.

Za každý ze čtyř projektů byla předána Ministerstvu zemědělství závěrečná vyhodnocovací zpráva o realizaci projektu a vyúčtování projektu. Nyní čekáme na další postup MZe.

SEKRETARIÁT ČSV

Sekretariát zajišťuje služby pro 1.100 ZO ČSV a 77 OO ČSV v celé republice, pro všechny včelaře administruje dotace dle NV č. 148/2019 Sb., zpracovává a rozděljuje národní dotaci 1.D, vydává rozhodnutí o poskytnutí příspěvků na škody ze Svépomocného fondu. Úzce spolupracuje se SZIF na opravách chyb v požadavcích konečných příjemců. Z důvodu detailního prověřování požadavků ze strany SZIFu se jedná o velmi časově náročnou činnost.

Sekretariát zajišťuje chod redakce, vydává měsíčník Včelařství, dvakrát ročně Odborné včelařské překlady, provozuje svazový web, sociální sítě, zajišťuje plnění edičního plánu a výstavnictví, vede další agendy svazu včetně odborné, ekonomické a provozní. Každý rok žádá na projekty svazu o dotace pro nestátní neziskové organizace.

Dále sekretariát zajišťuje administrativu kolem předávání vyznamenání sloužících k ocenění významných funkcionářů regionálního i celostátního významu. Významnou agendou, která velmi narostla je zajišťování zápisů změn údajů pobočných spolků svazu, tj. ZO a OO ČSV do spolkového rejstříku a zápisy do neveřejného rejstříku skutečných majitelů. Samozřejmě součástí dokumentace k těmto zápisům je dokládání registračních listů.

Sekretariát také pravidelně komunikuje s MZe, SZIF, SVS a jinými státními orgány, s cílem zajistit podporu včelařství a včelařů.

Funkci tajemníka ČSV vykonává Ing. František Krejčí. O činnosti tajemníka je informováno předsednictvo Republikového výboru na pravidelných jednáních. Rok 2022 byl ve znamení velkých personálních změn. Po lednovém odchodu paní Mikšovské bylo Odborné a provozní oddělení rozděleno na dvě oddělení. Odborné a Provozní. Odborného oddělení vede od února Bc. Jan Rožánek (absolvent SOUV Nasavrky a učitel včelařství). Provozní oddělení vede Radana Králíčková. Po odchodu paní Alice Ošmykové byla přijata na místo odborné referentky odborného oddělení Ing. Veronika Váchalová. Jako administrativní pracovnice provozního oddělení byla přijata Žaneta Horáková a na podatelnu na částečný úvazek Eva Dušková. Po odchodu pracovnic L. Hladíkové a p. Brodské nastoupily na sekretariát paní Ivana Červená a Věra Králová. Od dubna nastoupil na částečný úvazek PhDr. Václav Šimice, který má na starosti korektury časopisu a inzerci. Po odchodu redaktora M. Mlynáře bylo redigování časopisu Včelařství svěřeno našemu dřívějšímu redaktorovi RNDr. Petru Kolářovi. V rámci úsporných opatření jsme v říjnu ukončili spolupráci s paní Nechybovou a v listopadu s paní Duškovou. Jejich pracovní náplň zůstala na zbývajících dvou zaměstnancích provozního oddělení. V roce 2022 došlo, z důvodu úsporných opatření, ke snížení počtu pracovníků sekretariátu o 1,75 úvazku. Navíc jsme v rámci úspory nákladů na topení opustili některé kanceláře.

Úrazové pojištění

ČSV vede evidenci poškozených, kteří žádají o plnění úrazového pojištění členů ČSV. Za rok 2022 bylo pojišťovně postoupeno celkem 13 řádně vyplněných žádostí „Oznámení pojistné události – Trvalé následky úrazu“ s příslušnými přílohami. Z těchto třinácti žádostí bylo vyplaceno dvanáct v celkové výši 132 800 Kč. Jedna žádost je v šetření. Většinou se jedná o úrazy prstů horních končetin způsobené např. při práci s kotoučovou pilou, s hoblovkou, při řezání rámků. Od roku 2018 jsou pojištěni členové včelařských kroužků do 18 let věku i na běžný úraz. Dosud bylo pojištění pouze na trvalé následky, případně smrt následkem úrazu. V roce 2017 bylo rozšířeno pojištění pro členy včelařských kroužků i o dobu nezbytného léčení.

Ze SF bylo zaplacená úrazová pojistka pro členy ČSV za r. 2022 **228 306,96 Kč**.

Stav za rok 2022 celkem:

ČSV zaslal pojišťovně k vyřízení 13 žádostí

Pojišťovna vyplatila celkem 12 žádostí
Pojišťovna vyplatila žadatelům celkem 132 800 Kč

Pojištění odpovědnosti členů statutárního orgánu svazu a jeho pobočných spolků

Tak jako každý rok od r. 2016 bylo prolongováno o další rok pojištění funkcionářů ve funkcích členů statutárních orgánů, tj. PRV, výbor ZO, výbor OO. Pojištění jsou také členové kontrolních komisí a rozhodčí komise. Pojištění se vztahuje na vznik povinnosti nahradit újmu, kterou člen orgánu způsobí v souvislosti s výkonem své funkce ve spolku svazu nebo pobočném spolku. V době, kdy nejsou naši členové příliš ochotni vykonávat funkcionářskou činnost a jedním z důvodů jsou i obavy z možných škod, které mohou nastat špatným rozhodnutím, opomenutím nebo z neznalosti, je pojištění velkou pomocí našim funkcionářům. Na toto pojištění svaz vydává ročně **83 870 Kč**. Bohužel toto pojištění se nevztahuje na škody vzniklé v souvislosti s administrací dotací.

Výkazy majetku

Vzhledem k novele zákona u účetnictví vznikla povinnost pobočných spolků k uveřejňování výkazu majetku v rejstříkovém soudu. ČSV k tomuto nechal vytvořit modul v CIS, který usnadňuje vyplňování daného formuláře. Jelikož většina spolků žádá o vložení výkazu od ČSV, i tato agenda je zajišťovaná sekretariátem RV ČSV. Výkazy za rok 2021 podalo 531 (cca 49 %) základních a 39 (50 %) okresních organizací. Této problematice je třeba věnovat ze strany pobočných spolků zvýšenou pozornost.

Organizační jednotky svazu – zápis do spolkového rejstříku

Volby orgánů probíhaly v letech 2020 a 2021 a měla se provést přeregistrace všech ZO a OO ve spolkovém rejstříku kvůli změně funkčního období apod. Přeregistrace se týká i těch ZO a OO, u kterých nedošlo k výměně funkcionářů. K 31. 12. 2022 z 1086 základních organizací a 77 okresních organizací nemá řádně evidovány změny ve spolkovém rejstříku 255 ZO a 4 OO.

Svépomocný fond

Počáteční stav SF je 29 863 952 Kč.
Příděl pro rok 2022 činil 1 223 636 Kč.
Celkem čerpání 1 349 645 Kč.

(Uhrazené škody, pojištění funkcionářů, úrazové pojištění, cestovné členů komise SF, soudní poplatky).

Zůstatek k 31.12.2022 29 737 943 Kč.

V roce 2022 bylo na sekretariát ČSV doručeno 74 žádostí o příspěvek ze Svépomocného fondu. Zamítnuto bylo 9 žádostí.

KSF zasedala 2x. Řešila 5 případů odvolání. U jednoho odvolání byl přiznána náhrada.

Dále KSF aktualizovala dle požadavku MZe ČR Ceník včelařských potřeb pro účely likvidace škod v souvislosti s MVP. Provedla jedno šetření na místě požáru kočovného vozu.

Největší škody na včelařském majetku byly v roce 2022 způsobené požárem a vlastním zaviněním (10 případů). Další v pořadí jsou škody způsobené neznámým pachatelem (22 případů), pádem stromu a vichřicí (32 případů) a povodní (2 případy).

Nejvyšší vyplacená náhrada byla 160 000 Kč za požár.

Soudní spory Svépomocný fond:

V rámci právního zastoupení našich členů ve věci sousedských práv (právní pomoc hrazena ze Svépomocného fondu) probíhal v r. 2022 spor o zdržení se zásahů do vlastnického práva imisemi včel sp. zn. 17 C 85/2022 u OS v Liberci. Věc stále probíhá, v současné době v rámci mediálního řízení. Je předpoklad,

že bude dosaženo smíru.

Centrální informační systém (CIS)

CIS je průběžně doplňován novými návodnými videomanuály. Byly upraveny moduly pro včelařské kroužky a léčení včelstev. Byl nastaven nový způsob zasílání časopisu Včelařství pro VKM a to místo dětských adresátů zpět na vedoucí VKM. Podařilo se dohodnout se SZIF propojení datovým můstkem mezi CISem a IZR (databáze ČMSCH). Propojení se podařilo realizovat. Tento datový můstek se pozitivně projevil ve snížení chybovosti v zadávání údajů jednotlivých žadatelů dotace 1.D. Počet chyb klesl z tří tisíc na tisíc. Velice se osvědčilo informování ZO a OO přes nástěnku v CISu.

Pro členy ČSV je k dispozici již třetím rokem mapa prodejců medu ze dvora. Současně ji k prodeji svého medu využívá 1081 členů ČSV, což je nárůst o 10% oproti roku 2021.

PROVOZNÍ ODDĚLENÍ

Společně s odborným oddělením byly zajištěny v průběhu roku 2022 tyto akce:

Oslavy 150 let ČSV, Nasavrky	19. 5. 2022
Natura Viva, Lysá nad Labem	26. - 29. 5. 2022
Medobraní v Křemencové, Praha	15. - 16. 6. 2022
Dožínky na Letné, Praha	3. 9. 2022
Konference vynálezců, Trenčín	14. - 15. 10. 2022

Provozní oddělení zajišťuje:

- návrhy a realizace propagačních předmětů a letáků ČSV, z. s.,
- provoz a údržbu budov a pozemků ČSV, z. s.,
- revizní prohlídky objektu ČSV, z. s.,
- evidenci docházky externích pracovníků (úklid, údržba, IT),
- BOZP a evidenci platných oprávnění řidičů,
- jednání s dodavateli služeb,
- jednání s nájemníky,
- správu telefonních linek a internetu a jednání s dodavateli,
- správu datové schránky ČSV, z. s.,
- objednávky a distribuce kancelářských potřeb, hygienických prostředků a vybavení pro pracovníky ČSV, z. s.

Nájemní smlouvy

1. Nebytové prostory

- Společnost RUMBEE s. r. o.* – bar-sjednaná smlouva do 31. 10. 2023
- Institut Bernarda Bolzana, v. o. s.* – pravá část – smlouva prodloužena 1. 8. 2022 - 31. 7. 2023
Institut Bernarda Bolzana, v. o. s. – levá část - smlouva prodloužena 1. 8. 2022 - 31. 7. 2023
- Společnost Příroda, včely a člověk, o. p. s.* – prodejna – sjednaná smlouva do 31. 10. 2024

2. Bytové prostory

- Byt č. 1 (4 NP přední budova)* – volný, pronájem možný pouze za předpokladu rekonstrukce
- Byt č. 2 (2 NP přední budova)* – PKE ČR, s. r. o. – smlouva prodloužena do 31. 5. 2023
- Byt č. 3 (2 NP přední budova)* – Ivana Salačová – smlouva na dobu neurčitou
- Byt č. 4 (1 NP přední budova)* – František Havelka – sjednaná smlouva do 31. 12. 2022, smlouva nebyla dále prodloužena
- Byt č. 5 (3 NP zadní budova)* - Kateřina Řeřichová-smlouva na dobu neurčitou

f.) Byt č. 6 (3 NP zadní budova) - MUDr. Irina Jokešová-smlouva na dobu neurčitou

Pozemky

Doubrava u Orlové (parc. č. 3633/1, 3633/4, 3634)

- pozemky prodány firmě Integra Consulting s.r.o., Sudoměřská 1243/25, Žižkov, 13000 Praha 3. Smlouva na částku 485 000 Kč uhrazena ve dvou splátkách, z majetku odepsané ke dni 30. 6. 2022 v zůstatkové hodnotě 355 620 Kč. Peníze byly převedeny do rezervního fondu.

VS Rosice

Správce VS Rosice byl v roce 2022 Ing. Pavel Řehořka.

Programová rada se sešla jedenkrát v lednu.

V rámci vzdělávání proběhlo na středisku 7 přednáškových dnů, kterých se zúčastnilo 250 posluchačů. Školilo 6 lektorů.

Proběhl zde Okresní aktiv funkcionářů, spojený s přednáškou o úhynech včelstev.

Za podpory ČSV a JMK byla provedena výsadba nektarodárných rostlin v hodnotě 110 000 Kč.

Za přispění ČSV bylo restaurováno 6 historických úlů a OO Brno venkov nechalo vyrobit 2 nové repliky úlů, které se rozpadly.

Nákladem JMK a OO Brno-venkov byl zakoupen a postaven příruční plechový skládek.

Knihovna eviduje 32 čtenářů a 121 výpůjček.

Podatelna, expedice a členská evidence zajišťuje:

- příjem poštovních zásilek, jejich evidence a rozdělení na příslušná oddělení
- příjem, odesílání a obsluha datových zpráv v datové schránce
- komunikace s Českou poštou, reklamace
- odesílání poštovních zásilek, vytváření seznamů adres doporučených zásilek a cenných psaní
- balení a odesílání povinných výtisků časopisů Včelařství, Včelár a OVP (1. pololetí)
- evidence a opětovné odesílání vrácených časopisů Včelařství členům ČSV, z. s.
- balení a odesílání výměnných výtisků časopisu Včelařství do zahraničí a knihoven
- balení a odesílání výtisků časopisu Včelařství VKM
- zadávání a rušení předplatitelů časopisu Včelár a jejich evidence
- balení a odesílání balíků s propagačními předměty a materiály, výhry soutěží atd.
- příjem telefonních hovorů, přepojování
- komunikace se členy ČSV – změny doručovacích adres, základní informace (telefonicky, e-mail, osobně)
- komunikace se ZO ČSV, z. s. a OO ČSV, z. s.
- kompletace požadavků euro dotací – evidence, kopírování
- evidence podaných žádostí národní dotace 1.D od ZO ČSV, z. s. a OO ČSV, z. s.
- náklad časopisu Včelařství a jeho odeslání

- odeslání adresních dávek členů ČSV, z. s. pro rozeslání časopisu Včelařství, Včelár a OVP (1. pololetí) do expediční firmy Mail Step, a. s., Praha
- zajištění včasného závozu časopisu Včelár do expediční firmy Mail Step, a. s., Praha a převzetí neodeslaných časopisů z minulého období
- spolupráce s odborným oddělením při přípravě materiálů na výstavy, sjezdy a jiné akce
- příjem, evidence a skladování propagačních předmětů a tiskovin

V r. 2022 byla provedena rekonstrukce rozvodů plynu v zadní budově sídla svazu. Důvodem byl havarijný stav instalace. Byla provedena studie Revitalizace rekonstrukce objektu Křemencova 8.

KNIHOVNA

Aktivně sledujeme knižní produkci i nabídky antikvariátů a doplňujeme tak průběžně knižní fond. Do knižního fondu jsme v průběhu roku 2022 zaevidovali 43 titulů, celkem knihovna čítá 9 610 knih. Formou výměny odebírá knihovna 14 zahraničních a 14 tuzemských časopisů. Ke svázání bylo dáno 37 časopiseckých periodik. Českých a zahraničních svázaných ročníků časopisů je evidováno 7 799. Pro zpracování Odborných včelařských překladů bylo využito přes 100 zahraničních titulů. Byla provedena aktualizace časopisů pro Národní knihovnu. Došlo k výměně 300 štítků se signaturou za nové. Do knihovny v Rosicích bylo predisponováno 11 nových titulů. Celoroční počet výpůjček činil 746, z toho bylo půjčeno 347 časopisů, 329 knih a 70 audiovizuálních nosičů. Poskytujeme potřebné podklady čtenářům i studentům k samostudiu, které na vyžádání také vyhledáváme a okopírujeme nebo naskenujeme. Spolupracujeme s redaktorem Odborných včelařských překladů na jejich přípravě. Průběžně archivujeme dostupné materiály se včelařskou tematikou.

PRÁVNÍ

Pozice právníka svazu není obsazena. Právní záležitosti řeší předsedkyně, zastupování u soudů je řešeno advokátem JUDr. Danielem Vidunou.

Soudní spory ČSV:

Spor ProVčely cz, s. r. o. proti ČSV o uveřejnění omluvy a o přiměřeném zadostiučinění. Podle žaloby měl být žalobce poškozen uveřejněním článku v časopise Včelařství v rubrice Komise pro realizaci a osvětu pod názvem „Hodnocení vybraných úlů z pohledu spotřebitele“. V tomto článku se hodnotí výrobky žalobce – vybrané úly z pohledu spotřebitelů. V prvním stupni rozhodl soud v neprospěch svazu. Odvolací soud věc vrátil k opětovnému projednání. Opětovně rozhodnuto soudem I. stupně – žaloba zcela zamítnuta. Následně po odvolání žalobce byl rozsudek odvolacím soudem změněn a žalobě bylo ve zbývajícím rozsahu (omluva + náhrada nemajetkové újmy 100.000,- Kč) vyhověno. Podáno dovolání s návrhem na odklad vykonatelnosti.

Dalším sporem, který byl zahájen v r. 2020, je spor s navrhovatelem – JUDr. Karlem Brücklerem, který podal návrh na vyslovení neplatnosti rozhodnutí spolku. Konkrétně jde o zneplatnění dodatku k převodu obchodního podílu společnosti Včelpo, s.r.o., který schválil RV ČSV v listopadu 2019. Soud prvního stupně rozhodl v náš neprospěch. Podali jsme odvolání k Vrchnímu soudu v Praze. Odvolací soud rozsudek potvrdil. Podáno dovolání.

Počátkem r. 2020 byla podána žaloba Základní organizací Opava na ČSV o určení vlastnictví k nemovité věci. Prvoinstanční soud žalobě vyhověl. Písemné vyhotovení rozsudku doručeno 1. 2. 2023. Bude podáno odvolání.

Na základě rozsudku v trestním řízení proti Josefu Švelchovi v souvislosti s dotačním trestným činem vymáhá ČSV jakožto osoba poškozená prostřednictvím exekuce částku 249 859 Kč od odsouzeného.

Ve věci vratek unijní dotace na základě kontrol SZIFu u konečných příjemců byly podány v r. 2021 dva platební rozkazy. Jedno rozhodnutí ve prospěch svazu nabylo právní moci, a jelikož žalovaný nezaplatil, proběhla v r. 2022 exekuce a bylo zcela vymoženo. Ve sporu s druhým žalovaným rozhodnutí ve prospěch svazu již nabylo právní moci v únoru 2022. Protože částka nebyla zaplacená, bylo přikročeno k exekuci, která probíhá. Dlužníci, s nimiž byl v minulosti uzavřen smír, svůj dluh řádně splácejí. Vymáhání vratek od konečných příjemců, kteří nesplnili dotační podmínky, se nám díky nastavenému procesu ve spolupráci

se SZIFem daří. Je potěšitelné, že dosud máme v jejich vymáhání stoprocentní úspěšnost. Celkem svaz jakožto žadatel musel vrátit na účet SZIF dotaci ve výši 546 936,88 Kč. Stav finančních prostředků vrácených a vymožených od konečných příjemců na účet svazu včetně úroků z prodlení je ke dni 31. 12. 2022 594 697,12 Kč. Z této částky jsou úroky z prodlení 48 494,23 Kč a náklady řízení 49 040,50 Kč.

Dlouhodobé exekuce:

Dlužník: Václav Kořán, Předmět vymáhání: 4.400.000,- Kč s příslušenstvím, Pohledávky jsou přihlášeny v insolvenčním řízení vedeném Městským soudem v Praze. V rámci oddlužení bylo na účet svazu zapláceno v r. 2022 zatím 17 049,97 Kč.

Dlužník: PS Holding, s.r.o. Předmět vymáhání: 8.964,- Kč s příslušenstvím. Společnost byla v květnu 2022 zlikvidována bez likvidačního zůstatku.

Kontroly a revize

V roce 2022 proběhlo na sekretariátě ČSV šest kontrol. Čtyři kontroly z MZE, jedna ze SZIF a jedna z Inspektorátu práce.

Kontroly MZe:

NNO dotace za rok 2021 na projekt Časopis Včelařství a OVP – nesplnili jsme indikátory (počty kusů) Z celkové kontrolované částky 9 805 714 Kč vracíme částku 343 199,95 Kč.

NNO dotace za rok 2021 Spolková činnost za rok – došlo k porušení podmínek veřejné zakázky, z celkové kontrolované částky 2 496 600 Kč, vracíme 30 000,-Kč. Bohužel nesmíme žádnou zakázku, na kterou chceme čerpat dotaci, zadat členovi Českého svazu včelařů.

Konkrétně se jedná o vedení webových stránek a facebooku Mgr. Janem Skalským.

NNO dotace za rok 2020 Spolková činnost došlo k porušení podmínek veřejné zakázky, z celkové kontrolované částky 3 823 758 Kč, vracíme 204 000,-Kč. Bohužel nesmíme zadat žádnou zakázku, na kterou chceme čerpat dotaci, členovi Českého svazu včelařů.

Konkrétně se jedná o vedení webových stránek a facebooku Mgr. Janem Skalským.

Kontrola Eurodotace za rok 2019/2020 – Objem dotace 46 473 429 Kč. Vše v pořádku.

Kontrola SZIF:

Kontrola-Technická pomoc – pořádání výstavy, účast na výstavě a jiné kulturní akci a vydávání propagačního materiálu, objem kontrolované dotace 644 593 Kč. Vše v pořádku.

Kontrola Inspektorát práce

Kontrola evidence docházky, dodržování zákoníku práce, pohovory se zaměstnanci. Ukončeno, nebylo nalezeno pochybení.

Prostřednictvím patentové kanceláře Tetrapat po výzvě Úřadu průmyslového vlastnictví jsme podali návrh na zápis označení původu – Český med v unijním rejstříku. Řízení bylo zastaveno. Nyní po změně AK – zástupce v řízení připravujeme nové podání.

V r. 2022 byl řešen problém sklenic Včela výrobce O-I Czech Republic a.s. Dubí u Teplic, na kterých bylo bez souhlasu svazu zasaženo do jeho loga. Po našem upozornění byla výroba zastavena. V rámci jednání byla uzavřena dohoda o narovnání. Grafika zjednodušeného loga nám byla dána k dispozici a výroba sklenic byla obnovena.

V r. 2022 obdržel svaz na základě darovacích smluv dva finanční dary. Od společnosti HairServis, spol. s.r.o. částku 26 640 Kč a od dárce, který si nepřál být jmenován částku 3 000 Kč.

Legislativa

Český svaz včelařů, z. s. prosazuje zájmy chovatelů včel při tvorbě zákonných a podzákonných norem řešících zdravotní opatření týkající se chovu včel.

Obecně závazné právní předpisy:

V částce č. 113/2022 Sb. vyšla dne 31.8.2022 **novela veterinárního zákona** – Zákon č. 246/2022 Sb., kterým se mění zákon č. 166/1999 Sb., o veterinární péči. Novela se dotkla i včelařství. Došlo ke zrušení povinnosti chovatele, který chová včelstva, neprodleně po zjištění úhynu včelstev na stanovišti včelstev hlásit úhyn nad stanovený limit (25 %) krajské veterinární správě a povinnosti chovatele vyžádat si veterinární osvědčení k přemísťování včelstev mimo území kraje.

Dne 22.9.2022 ve Sbírce zákonů vyšla **novela zákona o rostlinolékařské péči** č. 273/2022 Sb. Zákon mimo jiné změnil v § 51 odst. 2 tak, že se slova „minimálně 48 hodin“ nahrazují slovy „nejpozději 2 dny“ a za slova „chovatelům včel“ se vkládají slova „jejichž adresa elektronické pošty je uvedena v evidenci hospodářství podle objektů určených k chovu evidovaných zvířat podle zákona o zemědělství.“ Zákon nabývá účinnosti dnem 1. července 2023.

Ministerstvem zemědělství byla schválena **Metodika kontroly zdraví zvířat a nařízené vakcinace na rok 2023**, která nabyla účinnosti dne 22. 12. 2022 a zveřejněna byla vyvěšením na veřejné desce Ministerstva zemědělství ČR. Metodika kontroly zdraví zvířat a nařízené vakcinace na rok 2023 je svým obsahem pro včely stejná jako v roce 2022. Znění MKZ předcházela už v minulém roce jednání naší komise pro zdraví včel se zástupci SVS a výsledné znění odpovídá našim požadavkům.

Vnitřní předpisy svazu:

Během roku v rámci revize směrnic po XI. sjezdu ČSV Republikový výbor ČSV schválil nový Vzorový volební a jednací řád ZO, Statut Redakční rady časopisu Včelařství, Zásady nakládání s majetkem svazu, změnu Stanov ČSV čl. 5 odst. 10 písm. b): Členství ve svazu zaniká zrušením členství dnem 1.1. kalendářního roku, na který nemá člen zaplacen členský příspěvek. Dále schválil změnu Jednacího řádu ČSV, Jednacího řádu RV ČSV, Směrnice č. 1/2022 o poskytování náhrad funkcionářům ČSV, Směrnice č. 2/2022 o členských příspěvcích a změnu Pravidel administrace dotace podle NV č. 148/2019 Sb. Konečně na svém listopadovém zasedání RV schválil Směrnici ČSV č. 3/2022 o registraci včelstev, Směrnici ČSV č. 4/2022 Rozpočtová pravidla, Statut chovatelského fondu ČSV, Statut rezervního fondu ČSV a změnu Směrnice o poskytování náhrad funkcionářům Českého svazu včelařů, z. s. č. 1/2022 s účinností od 1.1.2023.

Po dohodě s příslušným odborem Ministerstva zemědělství naše Komise Svépomocného fondu ČSV aktualizovala Ceník včelařských potřeb pro účely výpočtu náhrad vyplacených v souvislosti s likvidací ohnisek moru a hniloby včelího plodu. Předsednictvo RV ČSV jej v říjnu 2022 schválilo a předalo k dispozici Ministerstvu zemědělství.

REDAKCE

Odpovědný redaktor Michael Mlynář ukončil ke dni 31.3. 2022 pracovní vztah s ČSV. Na jeho místo nastoupil staronový redaktor RNDr. Petr Kolář. Od dubna 2022 se stal rovněž staronovým spolupracovníkem redakce PhDr. Václav Šimice, v jehož kompetenci jsou inzerce, jubilea a úmrtí a korektorské práce.

Časopis Včelařství

Redakce zajistila vydávání časopisu a Včelařských inzertních novin v průběhu celého roku 2022. Databáze přispívajících autorů se pohybuje na přibližně stejné šíři jako v minulosti. Tematické okruhy byly naplněny takto:

1	věda, výzkum a teorie související s chovem včel	26
2	praktické ověřené zkušenosti a doporučení pro provozní praxi ošetřování včelstev	43
3	nové ověřené pomůcky a zařízení	8
4	včelí produkty, jejich zpracování, využití a propagace jejich odůvodněné spotřeby	8
5	plemenářská práce v chovech včel	6
6	zdravotní situace v chovech včel, poznatky a nařízení ke zdolávání nemocí včel	28
7	odborná a metodická pomoc pro vzdělávání mladých a začínajících včelařů	16
8	ekologie, včelí pastva a výživa včel	20
9	aktuální poznatky ze zahraničí využitelné ve včelařství v ČR	7
10	Svazová činnost, základní a okresní organizace, KKV	44

11	Svazová činnost, předsedkyně, PRV, RV, sekretariát, komise	35
12	Ostatní, nezařazené	51

Celkem bylo za rok 2022 publikováno 282 článků plus řada dalších kratších zpráv, oznámení, pozvánek apod. Vedle toho byla součástí každého čísla dvoustrana s jubilei a úmrtími členů ČSV a dvě až tři strany s příspěvky-dopisy čtenářů.

Předtiskovou přípravu na základě uzavřených smluv zajišťovalo grafické studio společnosti SAMAB, a.s., tisk časopisu včetně eventuálních příloh společnost Asagraph, s.r.o. Tisk Včelařských inzertních novin zajišťovala tiskárna Triangl, a.s. Praha. Distribuci Včelařství společnost Mail Step. Náklad se v průběhu roku 2022 pohyboval v rozmezí 53–55 tisíc výtisků, změny nastávají průběžně měsíčně řádově v počtu desítek či stovek výtisků, což je způsobeno aktuálními změnami v členské základně. O cca 1000 výtisků méně představuje náklad Včelařských inzertních novin, které jsou distribuovány společně s časopisem jako vklad. Důvodem jejich nižšího nákladu je skutečnost, že se Včelařské inzertní noviny nedistribuuji na Slovensko.

Vzhledem k tomu, že ČSV neobdržel od MZe dotaci na vzdělávání, využil ČSV možnost, kterou mu dává smlouva uzavřená na základě výběrového řízení 2021, a v listopadu 2022 ukončil smlouvu s grafickým studiem společnosti SAMAB, a.s. Zároveň byla ukončena i smlouva s tiskárnou Triangl, a.s. Praha, která zajišťovala tisk Včelařských inzertních novin. Smlouva s touto tiskárnou nepodléhala pravidlům výběrového řízení, důvod jejího ukončení spočívá v tom, že poté, co svaz neobdržel zmíněnou dotaci, přecházejí Včelařské inzertní noviny v rámci úsporných opatření od ledna 2023 na stránky časopisu. Od prosince 2022 byla zahájena spolupráce s grafickým studiem Prographichouse, s.r.o.

Redaktor průběžně spolupracuje s redakční radou, která dává náměty pro články. V případě potřeby konzultuje texty se včelařskými odborníky. Čtyři až pět dnů před každou odevzdávkou do tiskárny zasílá redaktor PDF celého časopisu k náhledu a eventuálním připomínkám všem členům redakční rady, předsedkyni a tajemníkovi sekretariátu ČSV.

Součástí časopisu byla i Příloha, ve které byly publikovány materiály, formuláře, zásady, komentáře k zákonům apod., které bezprostředně souvisejí s činností chovatelů včel – členů ČSV. Příloha vycházela podle potřeby v rozsahu 8, 16, 24, 32, nebo 64 stran.

Náklady na měsíčník Včelařství za období 1-12/2022 dosáhly částky 10 021 908 Kč (Včelařství - 8 832 331 Kč; Speciál 2022 - 732 817 Kč; OVP - 456 760 Kč).

V roce 2021 bylo z důvodů končících dodavatelských smluv zahájeno výběrové řízení na dodavatele tisku, distribuce a grafických služeb. Ukončeno bylo počátkem roku 2022 s tím, že staronoví dodavatelé tisku a distribuce zůstali, změnil se jen dodavatel grafických služeb. V případě grafického studia je nutné podotknout, že redaktor vzhledem ke své dlouholeté praxi v periodickém tisku má na studio poněkud vyšší nároky týkající se především flexibility a pracovní doby. Striktní konec pracovní doby mezi 14.30 až 15.00 vnáší do práce redaktora řadu komplikací, a to především v závěrečné fázi přípravy časopisu, kdyse pracuje s aktuálními materiály těsně před odevzdávkou do tiskárny. Spolupráce s grafickým studiem byla ukončena v listopadu 2022 z důvodů uvedených výše.

Mimořádné číslo ke 150. výročí ČSV

V dubnu 2022 vyšlo v souvislosti s oslavami 150. výročí existence ČSV mimořádné číslo časopisu Včelařství. Bylo koncipováno jako ohlédnutí za posledními 50 lety včelaření v naší republice, a to jak z hlediska

včelařské práce, zdraví včel, šlechtitelských chovů, včelí pastvy, kočování, vědy a výzkumu, vzdělávání a práce s mládeží. Druhým aspektem byla historie včelaření u nás všeobecně, historie včelařského svazu od jeho vzniku až po současnost historie sídla ČSV – budovy v Křemencově ulici v Praze a vývoje včelařského práva. Redaktor Petr Kolář začal pracovat na mimořádném čísle okamžitě po svém nástupu do funkce redaktora (15.3. 2022), tedy cca pět týdnů před odevzdávkou do tisku, kdy bylo v redakci k dispozici jen minimum materiálů, s jejichž publikováním se v mimořádném čísle počítalo. Souběžně s tím připravoval i řadové – květnové číslo Včelařství. Pro konečné velmi pozitivní vyznění mimořádného čísla je zapotřebí zmínit a ocenit obrovský díl novinářské práce, který při jeho přípravě odvedla Mgr. Jarmila Machová. Uznání zasluhuje také knihovnice ČSV Jitka Frajová, která zajistila množství archivních materiálů potřebných ke zpracování mimořádného čísla.

Internetová média

ČSV v rámci internetu působí na webových stránkách www.vcelarstvi.cz a dále má profil na sociální síti Facebook, v současné době je registrován počet fanoušků přes 13 500 a téměř 14 000 tzv. sledujících. Kvalita webových stránek roste, stejně jako počet návštěvníků stránek a FB. Nadále dochází k nárůstu elektronické komunikace v rámci ČSV, přesto základní poštovní zasilání některých dokumentů (časopisy, propagace) je nezbytné. ČSV situaci průběžně sleduje a vždy se snaží reagovat na potřeby členů a situaci zlepšovat. Základní organizace ČSV získávají též potřebnou praxi – viz jejich samostatné webové stránky. Situace je průběžně probírána i na jednáních Komise pro informatiku. Jako zdroj informací je také nezbytný CIS, v současné době probíhají kroky, které by umožnily využívání CIS širšímu poli včelařské veřejnosti – členů svazu. Včelaři jsou o stávající situaci průběžně informováni pravidelnými články ve Včelařství, které zajišťuje Komise pro informatiku.

Odborné včelařské překlady 2022

Redakce spolupracuje s Ing. Alešem Vojtěchem na vydávání OVP. Překladatelé pracují na základě dohod o provedení práce, jejich evidenci vede PhDr. Václav Šimice. Přípravu textů a fotografií, skenování fotografií zajistila pracovnice knihovny. Komunikaci s grafickým studiem a tiskárnou včetně přípravy objednávek na sazbu a tisk zajišťuje redakce Včelařství ve spolupráci s Ing. Alešem Vojtěchem. Výsledné zpracování současných OVP je barevné. V první pololetí 2022 vyšel první díl OVP 2022 ve velmi dobré kvalitě včetně grafické úpravy.

V rámci úsporných opatření, která bylo nutné zavést poté, co ČSV neobdržel od MZe dotaci na vzdělávání, bylo rozhodnuto nevydávat na podzim roku 2022 druhou část OVP. Ke všem včelařům se dostane v podobě pěti čtyřladvacetistránkových černobílých příloh, které budou publikovány postupně v č. 2, 4, 6 a 10/2023 a poslední v únoru roku 2024.

Ediční plán

V prvním pololetí roku 2022 došlo k rozhodnutí, že spolu s prosincovým číslem Včelařství bude distribuován včelařský nástěnný kalendář na rok 2023. Základem kalendáře se stala nejlepší fotografie, která vzešla z fotografické soutěže vyhlášené ke 150. výročí svazu.

Spolupráce s deníkem Lidové noviny na vydávání článků o včelařství

V květnu 2021 byla navázána spolupráce s deníkem Lidové noviny. I v prvním pololetí roku 2022 vycházel každý čtvrtek článek s tematikou včelařství s názvem „Včely a lidé“. Ukončení bylo původně spojené s oslavami 150 ti let výročí vzniku svazu v květnu 2022, nicméně spolupráce s Lidovými novinami pokračovala až do konce roku 2022.

ODBORNÉ ODDĚLENÍ

Odborné oddělení v roce 2022 zajišťovalo poradenský servis včelařské veřejnosti, agendy učitelů včelařství, přednášejících odborníků, VKM a uznaného chovatelského sdružení. Odborné oddělení ve spolupráci s provozním oddělením také průběžně pracují na nových materiálech na výstavy a propagaci ČSV. V květnu 2022 spolu s provozním oddělením zajistilo expozici na výstavě Natura Viva v Lysé nad Labem. Expozice byla tentokrát věnována především historii včelařství a v neposlední řadě i 150. výročí založení ČSV. V expozici byly vystaveny historické úly od klátů a košnic až po moderní nástavkové úly. Dále byly vystaveny historické medomety od věrné kopie prvního medometu od Franze von Hruschky až po moderní elektrické nerezové medomety. Odborné diskuze byly doplněny ukázkou odvíčkovávání plástů, vytáčením medu a jeho ochutnávkou. Ve spolupráci s ČZS, ČRS a ČMMJ byla pro děti vytvořena naučná stezka. Děti zde mohly poznávat některé z nektarodárných rostlin a v pozorovacím úle objevovat život včel. V srpnu se zástupce ČSV zúčastnil 47. Kongresu Apimondia v Istanbulu. Závěry z jednání byly obsahem článků na webu svazu a ve Včelařství. Dále se ČSV, z. s. zúčastnil akce Dožínky na Letné, kde návštěvníci mohli ochutnat různé druhy medu, vytvořit si vlastní svíčku z mezistěn a ani zde nechyběl pozorovací úl. V listopadu a v prosinci odborné oddělení uspořádalo pro děti a mládež dva online kurzy, které byly zaměřeny na včelí produkty. Děti si následně mohly ověřit své získané poznatky z kurzu v online soutěži. Kromě běžné činnosti odborné oddělení průběžně aktualizuje statistické údaje ze včelařství, které jsou hojně využívány veřejností i dalšími institucemi. 14.10. - 15.10.2022 se ČSV jakožto spoluorganizátor po dvojím odložení z důvodů covidových opatření zúčastnil Mezinárodní konference zlepšovatelů a vynálezců v Trenčíně. O náš stánek byl velký zájem. Dovezené časopisy Včelařství a OVP byly během několika hodin rozebrány. Zúčastnili jsme se akce Penny Marketu "Za záchranu včel". Akce měla velký mediální ohlas a regály, ve kterých chybělo 60% sortimentu výrobků závislých na opylování, na mnohé zapůsobily. Průměrná spotřebitelská cena medu za rok 2022 byla 185,07 Kč/kg. Za rok 2022 (dle ČSÚ) bylo dovezeno 5 656 000 kg medu 5 500 kg vosku. Vyvezeno bylo 642 000 kg medu a 39 000 kg vosku.

Agendy ČSV

Učitelé včelařství

Celkem je evidováno 100 učitelů včelařství z celé republiky. Nejvíce učitelů včelařství působí v Jihočeském kraji a nejméně v kraji Karlovarském, viz. tabulka.

UČITELÉ VČELAŠTVÍ	
Kraj	Počet
Hlavní město Praha	6
Jihočeský kraj	18
Jihomoravský kraj	11
Karlovarský kraj	1
Královéhradecký kraj	7
Liberecký kraj	5
Moravskoslezský kraj	10
Olomoucký kraj	3

Pardubický kraj	10
Plzeňský kraj	6
Středočeský kraj	12
Ústecký kraj	2
Vysočina	7
Zlínský kraj	2
Celkový součet	100

Přednášející odborníci

Celkem je evidováno 37 přednášejících odborníků s největším zastoupením ve Zlínském kraji. V Karlovarském a Jihočeském kraji neevidujeme žádného přednášejícího odborníka.

PŘEDNÁŠEJÍCÍ ODBORNÍCI	
Kraj	Počet
Hlavní město Praha	3
Jihočeský kraj	0
Jihomoravský kraj	4
Karlovarský kraj	0
Královéhradecký kraj	2
Liberecký kraj	2
Moravskoslezský kraj	2
Olomoucký kraj	2
Pardubický kraj	5
Plzeňský kraj	3
Středočeský kraj	3
Ústecký kraj	1
Vysočina	2
Zlínský kraj	8
Celkový součet	37

Zpracovatelé medu a včelích produktů

ČSV eviduje celkem 23 učitelek a učitelů zpracování včelích produktů v domácnosti.

ZPRACOVATELÉ MEDU A VČELÍCH PRODUKTŮ	
Kraj	počet
Hlavní město Praha	0
Jihočeský kraj	1
Jihomoravský kraj	2
Karlovarský kraj	0
Královéhradecký kraj	1

Liberecký kraj	0
Moravskoslezský kraj	7
Olomoucký kraj	1
Pardubický kraj	1
Plzeňský kraj	1
Středočeský kraj	2
Ústecký kraj	2
Vysočina	3
Zlínský kraj	2
Celkový součet	23

Šlechtitelské a rozmnožovací chovy

Pro rok 2022 bylo do šlechtitelského programu uznaného chovatelského sdružení včely medonosné kraňské zapojeno 26 vyšších šlechtitelských a 10 rozmnožovacích chovů. V souladu se zákonem č. 154/2000 Sb., o šlechtění, plemenitbě a evidenci hospodářských zvířat a o změně některých souvisejících zákonů (plemenářský zákon) bude začátkem roku 2023 vypracována výroční zpráva za rok 2022, která se bude týkat realizace šlechtitelského programu plemene včely medonosné kraňské.

Včelařské kroužky mládeže VKM

Odborné oddělení evidovalo v roce 2022 v CIS celkem 136 včelařských kroužků mládeže. Nejvíce včelařských kroužků bylo v Jihomoravském kraji. V říjnu 22. – 23. 10. 2022 se konal v SOUV – VVC, o. p. s. v Nasavrkách seminář pro vedoucí včelařských kroužků mládeže, který proběhl tradičně presenční formou.

ZLATÁ VČELA

Oblastní kola letošního ročníku soutěže mladých včelařů Zlatá včela proběhla ve dvou kategoriích, mladších a starších žáků. Celkem bylo uskutečněno 9 oblastních kol. Republikové kolo pro mladší žáky proběhlo 20. -22. 5. 2022 a pro starší žáky o pár dní později 10. – 12. 6. 2022 v Nasavrkách. Každé kategorie se zúčastnilo 36 soutěžících, dohromady tedy 72 dětí, kteří se kvalifikovali z oblastních kol.

Mladší žáci soutěžili v disciplínách: botanika, teorie včelařství, poznávání včelařských pomůcek a druhů medu, praxe. Na prvních třech místech se umístili: Jan Rozsypal ze včelařského kroužku Žihadla ze Čtyřky – Praha 3, Vojtěch Vostřel ze včelařského kroužku ZO Hluboká – ZŠ Perálec a Jiří Veverka, včelařský kroužek při ZŠ Bosonožské náměstí 44.

Starší žáci soutěžili v disciplínách: botanika, test teoretických znalostí, rámky, mikroskopování, poznávání včelařských pomůcek a druhů medu, praxe. Účastníci soutěže si také museli připravit samostatnou písemnou práci s veřejnou obhajobou. Šest soutěžících, kteří získali nejvíce bodů ve výše zmíněných disciplínách, pak ještě poměřovalo své praktické včelařské dovednosti na včelnici Libáň. Vítězem se stal Lukáš Loukota ze Včelařského kroužku mládeže Stříbro-Včelařici. Na druhém a třetím místě se umístili Filip Malý (VK ZO Litomyšl) a Helena Bendová (Ochrana fauny ČR o.p.s-2021/2022).

IMYB

Mezinárodní včelařská soutěž IMYB 2022, která byla plánovaná na červenec 2022 a měla se konat v Moskvě, byla zrušena.

Visegrádská čtyřka

Mezinárodní setkání družstev včelařské mládeže zemí Visegrádské čtyřky-V4, které mělo proběhnout ve 3.

čtvrtletí roku 2022 se nekonalo.

Korespondenční soutěž v časopisu včelařství

Od září 2021 do června 2022 probíhala soutěž v časopise Včelařství. Každý měsíc byl ze správných odpovědí vylosován jeden výherce, který obdržel drobný dárek od svazu.

ZDRAVÍ VČEL, NÁKAZOVÁ SITUACE

Varroáza

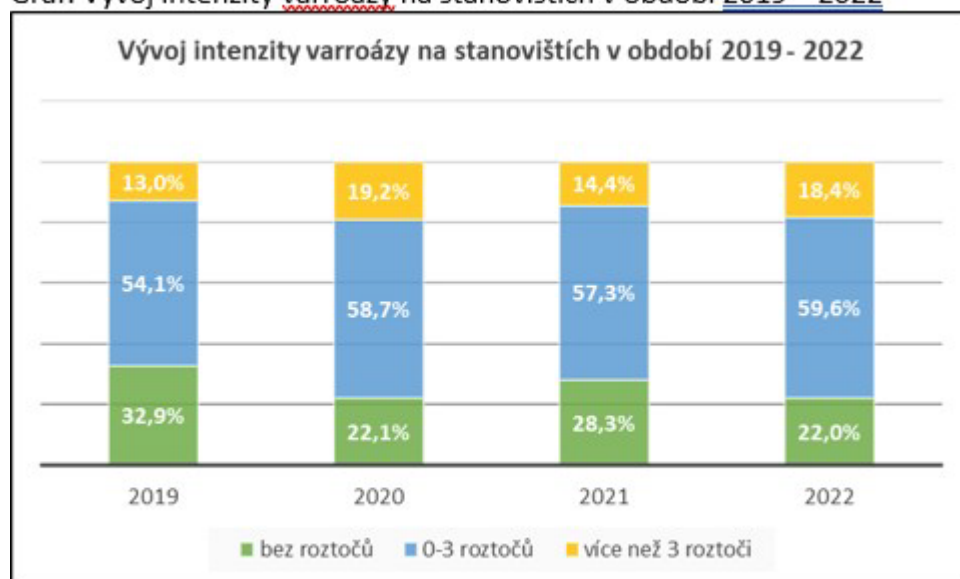
Podle státní veterinární správy byly v roce 2022 v České republice vyšetřeny vzorky zimní měli odevzdané z celkem 63 127 stanovišť včelstev. Výsledky vyšetření těchto vzorků ukázaly, že došlo k poklesu podílu stanovišť bez přítomnosti roztočů, a naopak k nárůstu podílu stanovišť s průměrným počtem roztočů nad 3. Procento stanovišť s průměrným počtem roztočů 0-3 oproti roku 2021 vykazuje mírné zvýšení. Podrobnější analýza monitoringu varroázy na stanovištích včel v ČR za roky 2019-2022 je znázorněna v tabulce. Z níže uvedeného vyplývá, že varroáza zůstává závažným problémem, který je umocňován dalšími souběžně působícími negativními vlivy.

Tabulka: Průměrný počet roztočů na včelstvo za roky 2019-2022

Průměrný počet roztočů na včelstvo	Počet stanovišť							
	2019	%	2020	%	2021	%	2022	%
0	20 854	32,9	13 450	<u>22,1%</u>	17 551	<u>28,3%</u>	13 901	<u>22,0%</u>
0-3	34 294	54,1	35 686	<u>58,7%</u>	35 570	<u>57,3%</u>	37 620	<u>59,6%</u>
nad 3	8 285	<u>13,0%</u>	11 632	<u>19,2%</u>	8 912	<u>14,4%</u>	11 606	<u>18,4%</u>
celkem	63 433	100,0%	60 768	100,0%	62 033	100,0%	63 127	100,0%

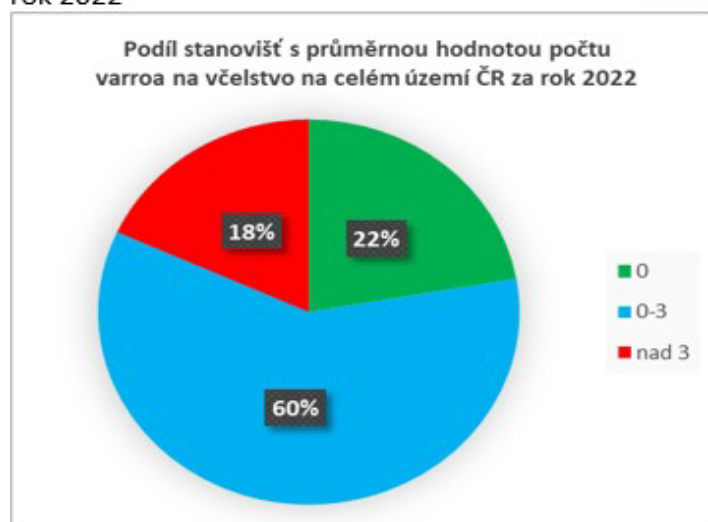
Zdroj: Státní veterinární správa

Graf: Vývoj intenzity varroázy na stanovištích v období 2019 – 2022



Zdroj: Státní veterinární správa

Graf: Podíl stanovišť s průměrnou hodnotou počtu varroa na včelstvo na celém území ČR za rok 2022

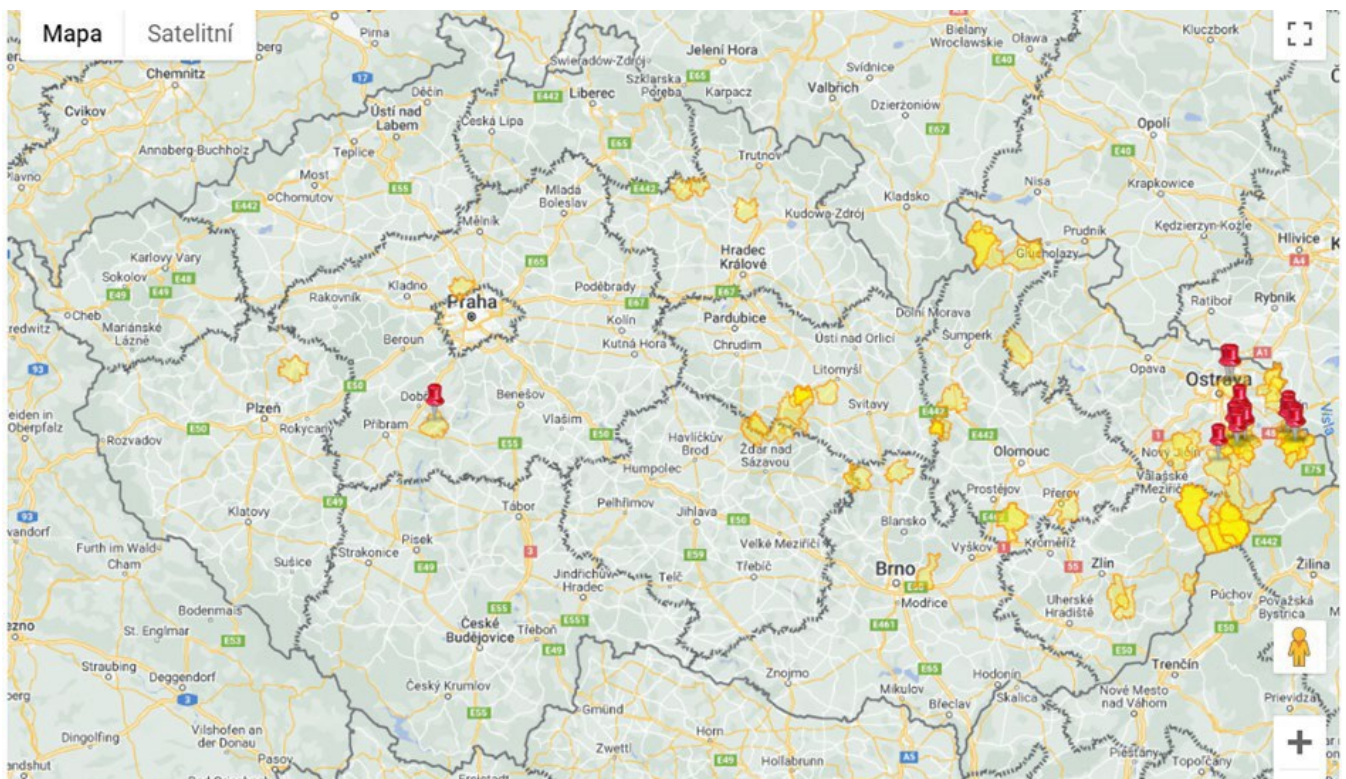


Zdroj: Státní veterinární správa

Mor včelího plodu

Nákazová situace v rámci České republiky se nesmí podceňovat, stále jsou zjišťována další ohniska nákazy. Proti nákaze se vyžaduje důsledné dodržování veterinárních předpisů, ale stále chybí plošné vyšetření vzorků na přítomnost původce nákazy. Většinou z iniciativy krajských koordinačních výborů ČSV se daří řešit situaci v jednotlivých krajích z finančních prostředků krajských úřadů. Tak se zjišťují nová, dosud neodhalená ohniska nákazy.

Mapa níže ukazuje aktuální nákazovou situaci v ČR ke dni 31. 12. 2022 (červený špendlík vyznačuje ohniska, žlutě ohraničená jsou ochranná pásma vyhlášených ohnisek MVP).



Zdroj: Státní veterinární správa

Státní veterinární správa zatím neuveřejnila, kolik bylo potvrzeno ohnisek v roce 2022. Tato data budou zveřejněna na jaře letošního roku. Níže je uvedena tabulka s počtem ohnisek moru včelího plodu do roku 2021.

Tabulka: Počet ohnisek moru včelího plodu v letech 2016-2022

Rok	2016	2017	2018	2019	2020	2021	2022
Počet ohnisek	242	152	113	134	108	63	66

Zdroj: Státní veterinární správa

Hniloba včelího plodu

Státní veterinární správa zatím neuvedla počet ohnisek moru včelího plodu za rok 2022. Tato data budou zveřejněna letos na jaře. Za rok 2021 byla vyhlášena 4 ohniska hniloby včelího plodu, všechny případy nárůzy se vyskytly v okrese Semily, kde i nadále zůstává ochranné pásmo.

Mapa níže ukazuje aktuální nárůzovou situaci v ČR ke dni 12. 12. 2022 (červený špendlík vyznačuje ohniska, žlutě ohraničená jsou ochranná pásma vyhlášených ohnisek MVP). Z mapy je vidět, že se objevilo nové ohnisko v Jablunkově.



Zdroj: Státní veterinární správa

Tabulka: Počet ohnisek hniloby včelího plodu v letech 2016-2022

Rok	2016	2017	2018	2019	2020	2021	2022
Počet ohnisek	2	0	0	16	5	4	10

Zdroj: Státní veterinární správa

SWAZOVÁ VČELSTVA

Český svaz včelařů má v sídle svazu ve dvorním traktu umístěna svá včelstva v počtu 6 ks. Med z našich včelstev je využíván jako forma daru a propagace svazu. Medobraní v Křemencově si mezi spolupracovníky z řad Zemědělského výboru PS Parlamentu, pracovníků MZe ČR, SZIF a dalších získalo oblibu. Takováto neformální setkání jsou velmi přínosná.

Je také správným krokem při zvyšování odborné způsobilosti pracovníků sekretariátu, možnost ověřit si v praxi ošetřování včelstev a sjednotit užívanou včelařskou terminologii na včelstvech umístěných v prostorách sídla ČSV v Křemencově ulici. Odbornou péči včelstev obstarává tajemník Ing. František Krejčí. Při medobraní pomáhají postupně pracovníci celého sekretariátu.

ZÁVĚR

Rok 2022 byl rokem jubilejním. Vše se konalo ve znamení oslav 150. výročí vzniku svazu. Koordinace všech těchto akcí navíc, při běžném provozu sekretariátu, kladla zvýšené nároky na všechny pracovníky. To, že vše dopadlo dobře je především zásluhou dobrého týmu, jehož členové si umějí navzájem pomoci a mohou se jeden na druhého spolehnout. Přes komplikace způsobené nepřidělením dotace na časopis Včelařství a OVP, plnil sekretariát i v letošním roce svou činnost a úkoly zadané předsednictvem.

Komentář k výsledku hospodaření ČSV, z. s. za rok 2022

Schválený rozpočet roku 2022 skončil ziskem v částce 277 tis. Kč před zdaněním. Tohoto mírného kladného hospodářského výsledku se podařilo dosáhnout úsporou ve všech nákladových položkách rozpočtu a vyšším plněním výnosů, prodejem pozemku Doubrava u Orlové a vyšším příjmem provize z podaných žádostí o dotaci podle NV 148/2019 Sb.

Příděl do Svépomocného a Chovatelského fondu je tvořen stále z příspěvků členů a chovatelů přímo do fondů, ve stejné hodnotě jako v minulém období. Sociální fond je tvořen v nákladech částkou 217 tis. Kč, pouze Rezervní fond je tvořen v následujícím roce z rozdělení zisku v částce 255 tis. Kč a 129 tis. Kč z prodeje pozemku, po schválení výsledku hospodaření RV.

Všechny níže uvedené položky byly podrobeny posouzení auditorem a nebyly nám sděleny žádné zásadní připomínky.

I. Náklady - celkem byly splněny na 92 procent

1. Spotřeba materiálu je plněna zejména využitím možnosti nákupu propagačních materiálů z EU dotace v opatření technická pomoc. Dotační akce setkání mládeže v oblastních a finálních kolech Zlatá včela 2022 byla téměř splněna.
2. Spotřeba energií byla mírně nižší než plánovaný nárůst cen. Spotřeba PHM služebního vozidla byla přečerpána svazovými služebními cestami v tuzemsku (např. převozem potřebného materiálu při 150. výročí spolku, převozem časopisů, návštěvami ZO, účastí na výstavách a ostatních včelařských akcích). Na zahraniční služební cesty nebylo auto využito.
3. Položku drobného nehmotného a drobného hmotného majetku tvoří nákup počítačové, síťové a skenovací techniky, vybavení kanceláří a obnova nefunkčního kuchyňského zařízení v bytech. Čerpání bylo nižší vzhledem k neuskutečněným opravám prostor v budově svazu.
4. Náklady na opravy byly čerpány pouze na nutné opravy majetku, ostatní akce byly odloženy, např. větší úpravy sklepních prostor-archivu.
5. Náklady na služby jsou čerpány jen na 93 procent, vzhledem k tomu, že se některé plánované semináře v Nasavrkách konaly online.

6. Náklady na občerstvení a cestovné nebyly naplněny, a to z důvodu konání plánovaných akcí online, nečerpání nákladů na krajské aktivity a snížením nákladů komisí, které se také konaly formou videokonference.
7. Položka mzdové náklady je čerpána pouze na 88 procent, důvodem nižšího čerpání je výměna zaměstnanců a zapracování nově nastoupených a také vyšším čerpáním náhrad od SSZ při ošetřování členů rodiny a nemocenských dávek.
8. Náklady na sociální a zdravotní pojištění odpovídají výdajům na mzdy.
9. Položka pojištění byla snížena novým smluvním ujednáním pojištění majetku.
10. Příspěvky za členství v tuzemských a mezinárodních organizacích byly uhrazeny oproti zaslaným dokladům.
11. Bankovní poplatky byly sníženy uzavřením nových smluv k účtům. Odpisy majetku jsou navýšeny zařazením technického zhodnocení CIS a technickým zhodnocením budovy opravou plynového vedení v zadní budově spolku. Odpisy VS Rosice (rekonstrukce z části hrazené dotací) jsou účtovány v odpovídající výši do ostatních výnosů oproti snížení jmění v rozvaze. Změna stavu včelstev nebyla upravena, skutečný stav včelstev je stejný.
12. Další položkou v nákladech je administrace dotace 1.D pro sekretariát, ZO a OO pro rok 2022 v částce čerpané dle doložených dokladů 5 250 tis. Kč.
13. V roce 2022 byly poskytnuty od MZe ČR dotační příspěvky na čtyři projekty neinvestičních dotací pro NNO v celkové výši 2 912 tis. Kč, celkové náklady činí 4 101 tis. Kč. Jedná se o tyto projekty: Rozhodnutí č. 40 Zlatá včela 2022 - oblastní kola, Rozhodnutí č. 41 Zlatá včela 2022 - finálová kola, Rozhodnutí č. 43 Spolková činnost ČSV 2022 a Rozhodnutí č. 44 Rozšiřování znalostí o včelích produktech. Na MZE ČR byla vrácena část finančních prostředků v částce 44 tis. Kč z projektu Zlaté včely, kterou nebylo možno doložit uznanými doklady. Ostatní dotace byly čerpány na sto procent.

II. Výnosy - celkem byly splněny na 103 procent.

1. Tržby za prodej výrobků a služeb se podařilo naplnit díky provizi za zprostředkování dotace podle NV 418/2019 Sb. pro nečleny. Výnosy z nájmu nebytových i bytových prostor byly naplněny. Nájemné je celkově hrazeno průběžně, částečně dluží pouze společnost Příroda, včely a člověk o.p.s. částku 49 tis. Kč, po splatnosti 22 tis. Kč ostatní pohledávky jsou splatné v lednu 2023.
2. Tržby za inzeráty byly splněny na 93 procent.
3. Dotace pro neziskové organizace byla v roce 2022 v celkové výši 2,9 mil. Kč. Je rozdělena na čtyři výše uvedené projekty, které byly již popsány v nákladech. Příspěvek na administraci dotace k dotaci 1.D je pro rok 2022 ve výši 5,25 mil. Kč a finanční prostředky byly poukázány SZIF až koncem prosince 2022, částky pro jednotlivé ZO byly obratem rozeslány, ale většina ZO je vyplatila až v lednu 2023. Dotace na propagační předměty byly mírně, pro celkové přečerpání, pokrácena.

4. Ostatní výnosy

Za prodej pozemků v Doubravě u Orlové jsme obdrželi 485 tis. Kč. Po odsouhlasení závěrky bude zisk z prodeje po odpočtu zůstatkové ceny pozemku ve výši 129 tis. Kč převeden do rezervního fondu.

Plánovaný podíl na zisku společnosti VÚVč, s. r. o. Dol byl překročen. Po uzávěrce bude tato částka převedena do rezervního fondu v plné výši.

Ostatní tržby jsou naplněny smlouvou s Českomoravskou společností chovatelů z Hradištka pod Medníkem, smluvními pokutami (soudní spory vratek dotací podle NV) výnosem z exekuce za p. V. Kořánem (17 tis. Kč) a přefakturací služeb.

5. Příjem z členských příspěvků ČSV byl splněn. Členské příspěvky SKV byly přeplněny konáním plánovaných akcí. V současné době žádná ZO členské příspěvky za minulá období nedluží. Všechny příspěvky pro okresní organizace byly uhrazeny v průběhu roku.
6. Příděl do Svépomocného fondu za rok 2022 byl převeden v dubnu.

III. Rozvaha

1. Stálá aktiva - dlouhodobý majetek

Do nehmotného majetku bylo zařazeno technické zhodnocení programu CIS – o úpravy a rozšíření jednotlivých modulů.

Z hmotného majetku byl vyřazen pozemek Doubrava u Orlové a zařazeno technické zhodnocení budovy v Křemencově ulici.

Oběžná aktiva – krátkodobý majetek

Zvýšení zásob – nákup zboží pro prodej ze skladu.

Zvýšení pohledávek – přeplatek na dani z příjmů

V položce bankovní účty – je navýšení o vybraný členský příspěvek pro rok 2023.

Jiná aktiva-příjem příštího období (dovybrané členské příspěvky roku 2022)

3 Vlastní zdroje krytí – vlastní zdroje celkem

Vlastní jmění je poníženo o odpis dotačního příspěvku VS Rosice, který se postupně rozpouští ve výši odpisů do výnosů.

Uvedená položka fondy je tvořena z finančních zdrojů Svépomocného fondu, Sociálního fondu, Fondu chovatelského a Rezervního fondu a je navýšena rozhodnutím RV o zisk z prodeje VS Jablonoňany převodem finančních prostředků z běžného účtu na účet rezervního fondu.

Hospodářský výsledek běžného období je kladný, což bylo ovlivněno nízkými náklady

oproti plánu a naplněnými tržbami.

Nerozdělený zisk/ztráta minulých let - zisk byl upraven o hospodářský výsledek minulého roku po přerozdělení.

4 Cizí zdroje – cizí zdroje celkem

Závazky byly celkově sníženy, jedná se o uhrazenou daň z příjmů na zálohách.

Jiné závazky jsou tvořeny složenými kaucemi nájemníků.

Dohadné účty pasivní – smlouva o auditu na rok 2022.

Výdaje příštích období – faktura za plyn uplynulého období.

Výnosy příštích období – vybrané členské příspěvky, posunutí termínu splatnosti.

ČSV neposkytl v roce 2022 půjčku žádnému subjektu.

IV. Svépomocný fond

Přehled o stavu Svépomocného fondu k 31. 12. 2022 v účetnictví je následující:

Stav k 1. 1. 29 863 952,54 Kč

Příděl za včelstva 1 223 636,- Kč

Uhrazené škody 998 190,- Kč

Cestovné ostatní 6 186,- Kč

Poštovné 0,- Kč

Pojištění včelařů, funkcionářů 312 176,96 Kč

Soudní poplatky(vratky) 31 904,33 Kč

Bank. poplatky 1 188,- Kč

Celkem čerpání 1 349 645,29 Kč

Zůstatek k 31. 12. 2022 29 737 943,25 Kč

z toho:

Spořicí účet 10 000 000,- Kč

Účet Svépomocného fondu 19 737 943,25 Kč

V. Chovatelský fond

Přehled o stavu Chovatelského fondu k 31. 12. 2022 v účetnictví je následující:

Počáteční stav k 1. 1. 615 379,- Kč

Příjmy:

Příspěvky 54 000,- Kč

Výdaje:

Cestovné	9 587,- Kč
Plemenářská práce	97 307,49 Kč
Bankovní poplatky, ostatní	950,- Kč
Odměny, dohody	9 000,- Kč
Revize	0,- Kč
Celkem čerpání	116 844,49 Kč

Zůstatek fondu k 31. 12. 2022 552 534,51 Kč

VI. Rezervní fond

Přehled o stavu Rezervního fondu k 31. 12. 2022 v účetnictví je následující:

Počáteční stav k 1. 1. 1 269 640,- Kč

Příděl 255 000,- Kč
Mimořádný příděl (Jabloňany) 3 501 495,- Kč

Bankovní poplatky 615,- Kč

**Zůstatek fondu
k 31. 12. 2022 5 025 520,00 Kč**

VII. Závěr:

V roce 2022 bylo řešeno i mnoho neplánovaných úkolů, zejména v souvislosti s organizováním seminářů i komisí a jiných setkání s novými zkušenostmi a možnostmi, zejména elektronickými, se kterými se spolek vyrovnal ve spolupráci s ostatními složkami se ctí.

Vedení spolku zajistilo ze svých zdrojů plynulý průběh dotace na administraci a všechny akce, které proběhly v průběhu roku. Na základě uvedených skutečností v plnění rozpočtu a z předložené zprávy o činnosti je zřejmé, že Český svaz včelařů, z. s., hospodařil se svěřeným majetkem odpovědně tak, aby plánovanou ztrátu rozpočtu snížil nebo převedl na zisk.

Výsledek hospodaření za rok 2022 skončil ziskem v částce 196 tis. Kč po zdanění a po přerozdělení bude výsledek hospodaření ztrátový.

Hospodaření svazu bylo posouzeno auditorem bez významných připomínek a bylo projednáno i se zástupci ekonomické komise a doporučeno k projednání v PRV a RV.

V Praze dne: 16. března 2023

Zpracovala: Prchlíková Jana

NÁKLADY

	Plán 2022	Skutečnost k 31.12.2022	% plnění
zboží E-SHOP	100		
spotřeba materiálu			
kancelářský, propagační	1 050	1 275	121,4%
ostatní materiál	235	81	34,5%
knihy, časopisy, plakáty	232	21	9,1%
celkem	1 517	1 377	90,8%
spotřeba paliv a energie			
plyn	325	296	91,1%
elektřina	182	111	61,0%
PHM	25	54	216,0%
voda	15	16	106,7%
celkem	547	477	87,2%
nákup HIM a DHIM/výpoč. technika	425	386	90,8%
náklady na služby a opravy			
budovy	95	86	90,5%
zařízení	100	89	89,0%
auto	12	14	116,7%
celkem	207	189	91,3%
ostatní náklady na služby			
telefon, net	185	152	82,2%
ost. služby, weby, domény	895	921	102,9%
školení	43	28	65,1%
poštovné	215	212	98,6%
audit, znal., právní služby	295	227	76,9%
nájmy, vzd. NASA, filmy, kurzy	1 856	1 406	75,8%
CIS	90	100	111,1%
inzerce	585	519	88,7%
přefakturace	125	112	89,6%
odvoz odpadu, stočné	95	49	51,6%
časopis, OVP	10 329	10 022	97,0%
propag. materiál, Voj. lesy, statky			
celkem	14 713	13 748	93,4%
náklady na repre			
občerstvení			
občerstvení	205	175	85,4%
občerstvení aktivy	65	8	12,3%
celkem	270	183	67,8%
náklady na cestovné			
zaměstnanci	12	22	183,3%
SKV, semináře Nasavrky	155	25	16,1%
RV a PRV, dotace	305	231	75,7%

aktivy		55	14	25,5%
komise		87	30	34,5%
ostatní-APIM.,V4		58	139	239,7%
celkem		672	461	68,6%
osobní náklady				
mzdy		9 115	6 624	86,2%
mzdy AD 1.D.			1 236	
DPP SKV,Rosice		120	92	76,7%
delegačné,funk.pož.,OF		820	659	80,4%
oblastní kola ZV, IMYB,V4		185	67	36,2%
honoráře, dohody		990	1 088	109,9%
DPP OO,ZO-adm. 1.D.		1 100	1 101	100,1%
celkem		12 330	10 867	88,1%
náklady na soc. zabezp.				
sociální pojištění		2 279	2 058	90,3%
soc.poj,zdrav.poj. 1.D.				
zdravotní pojištění		820	747	91,1%
připojištění, ostatní soc.		36	32	88,9%
náklady na stravování		280	253	90,4%
celkem		3 415	3 090	90,5%
pojistné				
auto		9	9	100,0%
odpovědnosti, nemovitostí		58	47	81,0%
celkem		67	56	83,6%
poplatky				
banky		85	42	49,4%
odpisy		519	787	151,6%
ostatní, daně,penále		498	409	82,1%
dary-vyznamenání		32	18	56,3%
zúst.cena majetku			356	
členství ANNO, Agrární komora		2	62	
celkem		1 136	1 674	147,4%
daň z příjmů		148	81	54,7%
adm. dotace 1. D. ZO, OO		2 050	2 049	100,0%
poskytnuté příspěvky				
výstavy, včelařské akce		90	105	116,7%
Příspěvky mezinár. společenstvím		40	34	85,0%
		130	139	106,9%
Náklady celkem:		37 727	34 777	92,2%
INFORMATIVNÍ:				
INVESTICE-Centrální informační systém +		300	551	183,7%
propojení s IZR		300	300	100,0%
Včelařská stanice Rosice		150	166	110,7%
Sekce komerčních včelařů (SKV)		412	304	73,8%

ROZPOČTU ČSV, z. s. na rok 2022

VÝNOSY v tis. Kč	Plán 2022	Skutečnost k 31.12.2022	% plnění
tržby za prodej e-shop	120		
tržby za prodej vl. výrobků a služeb			
nájem bytů	740	728	98,4%
nájemné z nebytových prostor	670	735	109,7%
provize opatření	75	182	242,7%
inzerce	710	661	93,1%
časopis včelář	15	16	106,7%
celkem	2 210	2 322	105,1%
dotace: admin 1. D.	5 000	5 250	105,0%
NNO Čas.Včelařství a OVP	0		
NNO Zlatá včela OK	225	225	100,0%
NNO Zl.včela fin. kola,IMYB	394	350	88,8%
NNO Spolková činnost	1 978	1 978	100,0%
NNO Rozš.znal. o včel.prod.	315	315	100,0%
EU-propagační předměty	780	634	81,3%
Ostatní dotace		6	
Dotace celkem	8 692	8 758	100,8%
ostatní výnosy			
úroky SF	2	13	650,0%
prodej majetku a pozemku		485	
plemen. evidence	36	37	102,8%
přef. služeb	120	152	126,7%
odeps.pohledávky		17	
fin.majetek VÚV DOL	250	255	102,0%
nájem pozemku	5	9	180,0%
dary,ostatní	50	159	318,0%
celkem	463	1 127	243,4%
přijaté členské příspěvky	23 907	23 935	100,1%
ČP 15 % OO	-1 467	-1 468	100,1%
celkem	22 440	22 467	100,1%
příspěvky SKV	80	299	373,8%
VÝNOSY CELKEM	34 005	34 973	102,8%
NÁKLADY CELKEM	37 727	34 777	92,2%
H. V. CELKEM	-3 722	196	
PŘÍDEL DO REZ. FONDU	250	255	102,0%
NEROZDELENY HOSP. VYSL.	-3 972	-59	
PŘÍDĚL DO SOC. FONDU	225	217	96,4%
PŘÍDĚL DO CHOV. FONDU z P	55	54	98,2%
PŘÍDĚL DO SF Z ČP	1 225	1 224	99,9%

ROZPOČET ČSV, z. s. na rok 2022 a jeho čerpání

(v tisících)

NÁKLADY

	Plán 2022	Skutečnost k 31.12.2022	% plnění	D O T A C E:										
				Administrace dotace 1.D	Zlatá včela oblastní kola	Zlatá včela finálová kola	Spolková činnost	Rozšiřování znalostí	Ekonomická činnost	Ostatní činnost	z toho: Rosice	SekceKV		
zboží E-SHOP	100													
spotřeba materiálu														
kancelářský, propagační	1 050	1 275	121,4%	90	44	28	94			28	991			
ostatní materiál	235	81	34,5%		2	9	1		8		61	1		3
knihy, časopisy, plakáty	232	21	9,1%		1						20			
celkem	1 517	1 377	90,8%	90	47	37	95		8	28	1 072	1		3
spotřeba paliv a energie														
plyn	325	296	91,1%	50						21	225	40		
elektřina	182	111	61,0%	20						7	84	16		
PHM	25	54	216,0%								54			
voda	15	16	106,7%								16	1		
celkem	547	477	87,2%	70	0	0	0		0	28	379	57		0
nákup HIM a DHIM/výpoč.technika	425	386	90,8%								386			
náklady na služby a opravy														
budovy	95	86	90,5%							47	39	3		
zařízení	100	89	89,0%	1						50	38	1		
auto	12	14	116,7%								14			
celkem	207	189	91,3%	1	0	0	0		0	97	91	4		0
ostatní náklady na služby														
telefon, net	185	152	82,2%	33						5	114			
ost.sloužby,weby,domény	895	921	102,9%	1	33	1	121		200		565	32		41
školení	43	28	65,1%								28			
poštovní	215	212	98,6%	46						16	150			
audit,znal.,právní služby	295	227	76,9%							23	204			
nájmy,vzd. NASA, filmy,kurzy	1 856	1 406	75,8%		3	418					985			185
CIS	90	100	111,1%	54							46			
inzerce	585	519	88,7%							512	7			
přefakturace	125	112	89,6%							112	0			
odvoz odpadu,stočné	95	49	51,6%							41	8			
časopis,OVP	10 329	10 022	97,0%	143							9 879			
propag.materiál,Voj.lesy,statky														
celkem	14 713	13 748	93,4%	277	36	419	121		200	709	11 986	32		226
náklady na repre														
občerstvení														
občerstvení	205	175	85,4%		83						92			27
občerstvení aktivy	65	8	12,3%								8			
celkem	270	183	67,8%	0	83	0	0		0	0	100	0		27

náklady na cestovné													
zaměstnanci	12	22	183,3%					2			20		
SKV, semináře Nasavrky	155	25	16,1%								25		25
RV a PRV, dotace	305	231	75,7%		32		6	13			180		
aktivy	55	14	25,5%								14		
komise	87	30	34,5%								30		
ostatní-APIM.,V4	58	139	239,7%								139		
celkem	672	461	68,6%	0	32	0	6	15	0	408	0	25	
osobní náklady													
mzdy	9 115	6 624	86,2%		43		1 769	111	627		4 074		
mzdy AD 1.D.		1 236		1 236									
DPP SKV,Rosice	120	92	76,7%								92	72	20
delegační,funk.pož.,OF	820	659	80,4%								659		
oblastní kola ZV, IMYB,V4	185	67	36,2%		67						0		
honoráře, dohody	990	1 088	109,9%			44	238				806		
DPP OO,ZO-adm. 1.D.	1 100	1 101	100,1%	1 101							0		
celkem	12 330	10 867	88,1%	2 337	110	44	2 007	111	627	5 631	72	20	
náklady na soc. zabezp.													
sociální pojištění	2 279	2 058	90,3%	307	10		439	28	155		1 119		
soc.poj,zdrav.poj. 1.D.											0		
zdravotní pojištění	820	747	91,1%	111	4		159	10	56		407		
připojištění, ostatní soc.	36	32	88,9%								32		
náklady na stravování	280	253	90,4%								253		
celkem	3 415	3 090	90,5%	418	14	0	598	38	211	1 811	0	0	
pojistné													
auto	9	9	100,0%								9		
odpovědnosti, nemovitostí	58	47	81,0%						33		14		
celkem	67	56	83,6%	0	0	0	0	0	33	23	0	0	
poplatky													
banky	85	42	49,4%	9							33		3
odpisy	519	787	151,6%						118		669		
ostatní, daně,penále	498	409	82,1%						8		401		
dary-vyznamenání	32	18	56,3%								18		
zúst.cena majetku		356							356		0		
členství ANNO, Agrární komora	2	62									62		
celkem	1 136	1 674	147,4%	9	0	0	0	0	482	1 183	0	3	
daň z příjmů	148	81	54,7%							81			
adm. dotace 1. D. ZO, OO	2 050	2 049	100,0%	2 049									
poskytnuté příspěvky													
výstavy, včelařské akce	90	105	116,7%					80			25		
Příspěvky mezinár. společenstvím	40	34	85,0%								34		
celkem	130	139	106,9%	0	0	0	0	80	0	59	0	0	
Náklady celkem:	37 727	34 777	92,2%	5 251	322	500	2 827	452	2 296	23 129	166	304	

Kontrolní číslo

37 627

34 777

Rozvaha ČSV, z. s.

	stav k 1. 1. 2022 tis. Kč	stav k 31.12. 2022 tis. Kč
DLOUHODOBÝ MAJETEK	40 875	41 006
Dlouhodobý nehmotný majetek-software	3 054	3 905
Pozemky	36 989	36 634
Stavby	7 351	7 772
Hmotné movité věci	475	475
Dlouhodobý finanční majetek	690	690
<u>Oprávky k dlouhodobému majetku</u>	<u>-7 684</u>	<u>-8 470</u>
<i>Oprávky k software</i>	-2 722	-3 229
<i>Oprávky ke stavbám</i>	-4 591	-4 841
<i>Oprávky k hmotným movitým věcem</i>	-371	-400
KRÁTKODOBÝ MAJETEK	89 241	93 494
Zásoby	289	310
Pohledávky celkem	657	1 230
<u>Krátkodobý finanční majetek celkem</u>	<u>83 032</u>	<u>91 944</u>
<i>Peníze</i>	88	145
<i>Peněžní prostředky účty</i>	82 944	91 799
Jiná aktiva celkem	5 263	10
AKTIVA CELKEM	130 116	134 500

VLASTNÍ ZDROJE CELKEM	110 111	109 438
Vlastní jmění	59 028	58 949
Fondy organizace	31 990	35 531
Výsledek hospodaření ve schvalovacím řízení	12 504	14 762
Nerozdělený zisk neuhrazená ztráta minulých let	6 589	196
CIZÍ ZDROJE CELKEM	20 005	25 062
Rezervy celkem		
Dlouhodobé závazky celkem		
<u>Krátkodobé závazky celkem</u>	<u>2 379</u>	<u>1 707</u>
<i>Dodavatelé</i>	291	183
<i>Zaměstnanci</i>	612	580
<i>Závazky k ins. sociálního zab. a veř. zdrav. pojišťoven</i>	286	290
<i>Daňové závazky</i>	799	347
<i>Jiné závazky</i>	290	202
<i>dohadné účty pasivní</i>	101	105
<u>Jiná pasiva celkem</u>	<u>17 626</u>	<u>23 355</u>
<i>výdaje příštích období</i>	152	246
<i>výnosy příštích období</i>	17 474	23 109
PASIVA CELKEM	130 116	134 500

Zpracovala: Jana Prchlíková

Dne : 12. 03. 2023