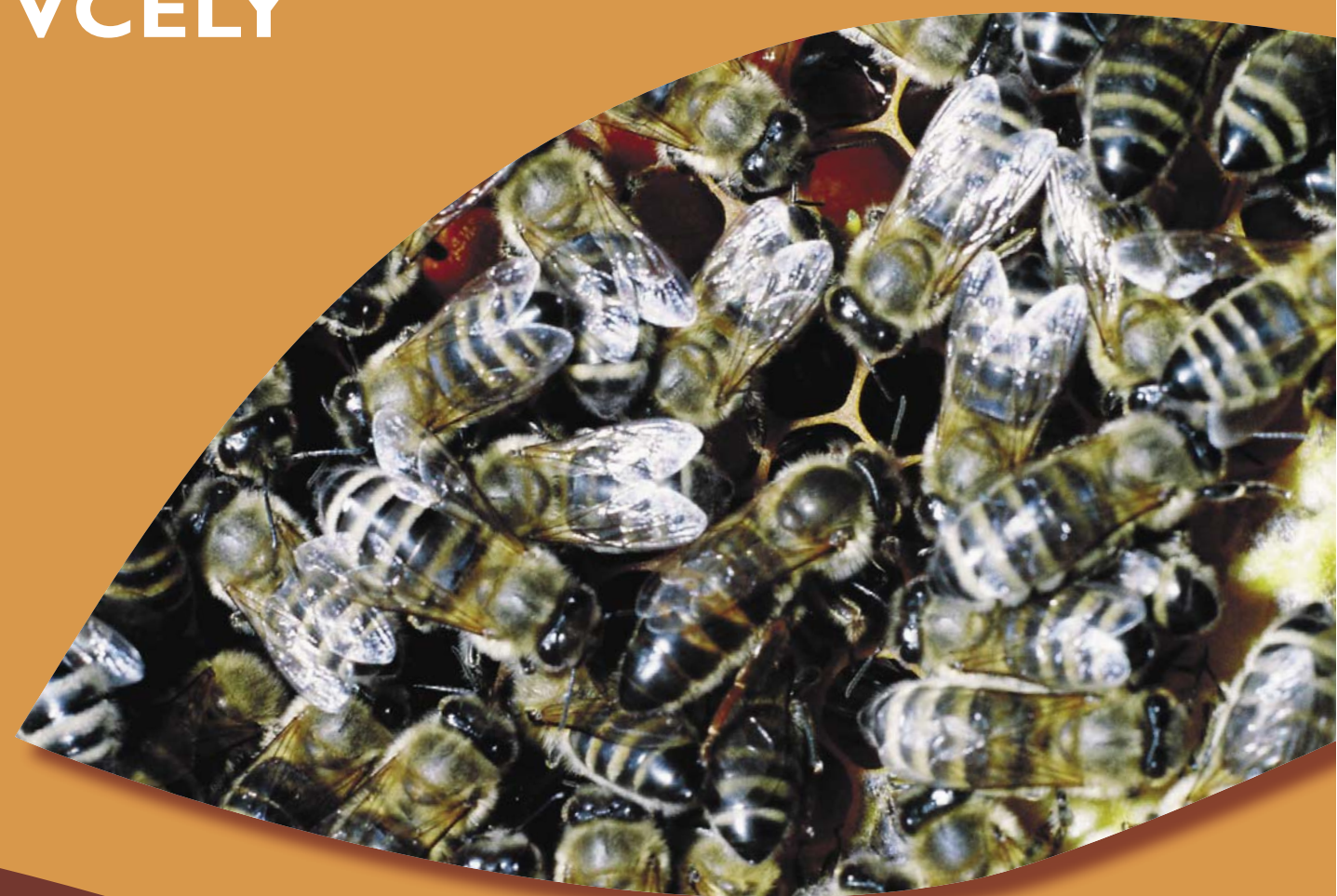


SITUAČNÍ A VÝHLEDOVÁ ZPRÁVA VČELY





MINISTERSTVO ZEMĚDĚLSTVÍ

**ZDROJE INFORMACÍ,
ZPRACOVATELÉ PODKLADŮ:**

Český svaz včelařů, o.s.,

Ministerstvo zemědělství

Ministerstvo financí – Generální ředitelství cel

Odbor rybářství, myslivosti a včelařství MZe

Odbotný editor:

Ing. Magdalena Pospíšilová MZe

Ředitel odboru:

Ing. Jiří Pondělíček MZe

Předkládaná situační a výhledová zpráva navazuje na zprávy, které byly vydány v únoru roku 2004, v říjnu 2007 a v listopadu 2009.

Situační a výhledové zprávy jsou k dispozici na zemědělských agenturách - pozemkových úřadech MZe, na pracovištích Agrární komory a v budově Ministerstva zemědělství.

Situační a výhledová zpráva je též k dispozici na síti Internet, na adrese: <http://www.eagri.cz>.


Vydalo Ministerstvo zemědělství

Těšnov 17, 117 05 Praha I

URL: www.eagri.cz, e-mail: info@mze.cz

ISBN 978-80-7084-979-8, ISSN 1211-7692, MK ČR E 11003

Tisk a distribuce TYPO – J. Jehlička, Třebichovice 9, 273 06 p. Libušín, e-mail: typo.jj@volny.cz



SITUAČNÍ
A VÝHLEDOVÁ
ZPRÁVA
VČELY

LISTOPAD
2011

OBSAH

Úvod	3
Souhrn	3
Zásahy státu	4
Základní ukazatele výroby	7
Zahraniční obchod	13
Zahraniční trhy	19

ÚVOD

Chov včel patří k velmi významnému odvětví zemědělství. Pro optimální opylení entomofilních (hmyzosubných) rostlin je v ČR potřeba řádově stovky tisíc včelstev. V závěru roku 2010 bylo evidováno 528 186 včelstev, což v dlouhodobém dvacetiletém srovnání s rokem 1993 znamená zhruba třetinový pokles. Uvedenou situaci ministerstvo ve spolupráci s ČSV, o.s. řeší a všestranně podporuje rozvoj tohoto oboru.

SOUHRN

V devadesátých letech 20. století došlo v ČR k významnému snížení stavů včelstev a počtu včelařů, způsobenému na rozdíl od okolních států důvody ekonomickými a nikoli zdravotními. Stav včelstev se podařilo díky ekonomické podpoře od státu i ES alespoň stabilizovat. Nejkritičtější byla situace v roce 2008, kdy počty včelstev poklesly na 461 086 včelstev a to ve vazbě na celoevropský problém s onemocněním varroázou. Tuto situaci se podařilo, i díky ekonomické pomoci státu vyrovnat a na konci roku 2010 stav včelstev dosáhly 528 186

Přes nárůst počtu včelstev se díky ne příliš příznivým snůškovým podmínkám neprojevíly změny na výnosu medu, který v roce 2010 dosáhl 7 455 t. Průměrný výnos tedy byl 14,11 kg na včelstvo.

Spotřeba medu v ČR je téměř 0,7 kg na obyvatele a rok.

V posledních letech vzrostl dovoz medu ze zemí EU, často ve spotřebitelském balení.

Saldo zahraničního obchodu s včelím medem bylo dlouhodobě až do roku 2010 kladné. V tomto roce se Česká republika stala poprvé ve své historii zemí, která více medu dováží než vyváží. Vzhledem k relativně snůškově dobrému roku to lze přisuzovat hlavně většímu zájmu obyvatel o kvalitní produkty kupované přímo u chovatelů – a to jak formou prodeje „ze dvora“, tak na různých farmářských trzích. V neposlední řadě i tím, že novela veterinárního zákona umožnila dodávat med určený k přímé spotřebě i do obchodní sítě v rámci kraje, kde má včelař bydliště, případně stanoviště včelstev. Podobný vliv může mít i dovoz baleného medu nadnárodními obchodními řetězci, kteří celoevropsky dodávají na trh med od svých osvědčených velkých dodavatelů. V roce 2010 byly dovezeny celkem 2 172 tuny za celkovou částku 141 milionů Kč, tedy za průměrnou cenu 64,81 Kč za kilogram medu. Největšími dovozci do ČR byla SRN – 305 tun, ČLR 304 tun a Bulharsko – 265 tun. Naopak vyvezeno bylo pouze 1 144 tun za 66 milionů Kč, tedy za průměrnou cenu 57,76 Kč/kg. Největšími odběrateli bylo Slovensko – 551 tun, Rumunsko 208 tun a Polsko 115 tun medu. Celková bilance dovozu a vývozu medu je s téměř 72 milionů Kč záporná.

Trh medu v ES se vyznačuje trvalým deficitem nabídky medu z domácí produkce. Soběstačnost ES je pod 50,0 %. Tyto trendy se patrně ani v roce 2011 a rocích následujících příliš nezmění.

ZÁSAHY STÁTU

1. Celní opatření
2. Podpůrná opatření pro rok 2011
3. Legislativa k sektoru včely

I. CELNÍ OPATŘENÍ

Celní sazby ES pro rok 2010

Kód položky	Název	Smluvní %
0409 00 00	Přírodní med	17,3
1521 90 91	Včelí vosk a jiné hmyzí vosky, též rafinované nebo barvené - surový	Bez
1521 90 99	Včelí vosk a jiné hmyzí vosky, též rafinované nebo barvené - ostatní	Bez

Pramen: Celní sazebník, GŘ Cel

2. PODPŮRNÁ OPATŘENÍ PRO ROK 2009

2.1. Podpůrná opatření z prostředků ČR

Dotačními programy stát přispívá k udržování výrobního potenciálu zemědělství a jeho podílu na rozvoji venkova. Mezi podporované programy výhradně z národních zdrojů patří i podpora včelařství.

- Na základě § 2 a § 2d zákona č. 252/1997 Sb., o zemědělství je poskytována I.D. Podpora včelařství, v roce 2011 je výše dotace stanovena do 180 Kč na zazimované včelstvo. Pro rok 2010 dosáhla celková výše dotace částky 70 mil. Kč, tj. příspěvek na jedno včelstvo ve výši 133 Kč.
- Včelařství je podporováno i prostřednictvím státní dotační politiky vůči nestátním neziskovým organizacím. Českému svazu včelařů jako občanskému sdružení jsou poskytovány finanční prostředky podle „Zásad vlády pro poskytování dotací ze státního rozpočtu České republiky nestátním a neziskovým organizacím ústředními orgány státní správy“, které jsou přílohou k usnesení vlády č. 92 ze dne 1. února 2010. Dotace ze státního rozpočtu v roce 2011 činí 20 mil. Kč.
- Podpora formou dotace na udržování a využívání genetických zdrojů podle zákona č. 252/1997 Sb., o zemědělství a prováděcích zásad ministerstva zemědělství ve výši cca 400 tisíc Kč je určena chovatelům včelích matek, udržujících a zlepšujících genetické zdroje včely medonosné kraňské.

2.2. Podpůrná opatření ze společných prostředků ES a ČR

V roce 2004 bylo vydáno nařízení Rady (ES) č. 797/2004 o opatřeních ke zlepšení obecných podmínek pro produkci včelařských produktů a jejich uvádění na trh. Toto nařízení bylo dále upřesněno prováděcím předpisem, nařízením Komise (ES) č. 917/2004.

Nařízení stanovují pět základních opatření, kterými lze podpořit chov včel v jednotlivých členských zemích ES. Jedná se o opatření:

- **Technická pomoc** slouží ke zvýšení účinnosti produkce medu a jeho uvádění na trh prostřednictvím použití lepších postupů. Kurzy a další vzdělávací akce určené pro včelaře a vedoucí seskupení či družstev se především týkají oblastí jako je chov a prevence nemocí, podmínky výběru a přípravy pro trh, přeprava a marketing. Od roku 2010 je možno přispět i na 4 nové úly pro začínající včelaře.

- **Boj proti varroáze** má za cíl snížení výdajů spojených s léčbou včelstev nebo pokrytí části těchto výdajů. Pokud není toto parazitární onemocnění léčeno, způsobuje snížení výnosů a úhyn včelstev. Oslabení včelstev varroázou je jedním z důvodů objevení se přidružených onemocnění. Varroázu nelze zcela vymýtit a léčba včelstev povolenými přípravky je jediným prostředkem jak se vyhnout následkům tohoto onemocnění.
- **Racionalizace kočování včelstev** má za cíl řídit pohyby včelstev na území Společenství, jakož i uspořádání disponibilních stanovišť se silnou koncentrací včelařů během snůškového období. K racionalizaci kočování může mezi dalšími opatřeními přispět soupis podmínek pro kočování, investic do zařízení a vypracování map zdrojů snůšek.
- Cílem podpůrných opatření týkajících se **rozborů medu** je zlepšit kvalitu medu uváděného na trh. Financování rozborů fyzikálních a chemických vlastností medu dle botanického původu umožní včelaři získat přesnou znalost o kvalitě medu a rovněž dosáhnout lepšího zhodnocení svého produktu na trhu.
- **Obnova včelstev** umožňuje díky financování činností na podporu chovu včelích matek nebo na nákup včel kompenzovat ztráty včel a tedy produkci. Od roku 2007/2008 je možno v rámci tohoto titulu přispět i na nákup nových úlů v případě úhynu na nakažlivá onemocnění včel, potvrzená orgány státní veterinární správy.
- **Aplikovaný výzkum** v oblasti zlepšení kvality medu a rozšíření jeho výsledků může ve svém důsledku přispět ke zvýšení příjmů producentů. V ČR není tento dotační titul součástí Programu rozvoje včelařství, je však zabezpečován a realizován.

Jednotlivé členské státy ES, většinou jejich ministerstva zemědělství, zpracovávají každé tři roky programy, směřující k využití těchto opatření. V ČR tento program zpracovalo Ministerstvo zemědělství ČR ve spolupráci s Českým svazem včelařů, o. s. Program byl předložen ke schválení Komisi (ES) a po jejím souhlasném stanovisku se stal podkladem pro zpracování příslušného transformačního nařízení vlády ČR č. 197/2005 Sb. a pro období 2010 – 2013 bylo toto nařízení novelizováno nařízením vlády ČR č. 373/2010 Sb.

Od roku 2008 ČSV, o.s., včetně jeho jednotlivých organizačních složek, čerpá dotace ve výši 100 %. Požadavky přesahovaly disponibilní částky a bylo třeba vyplácené částky u některých opatření krátit. Stejný výsledek lze podle předběžných údajů očekávat i v roce 2011. Velkou zásluhu na tom má mimo jiné i to, že u podpor investic – tedy opatření „technická pomoc“ a „racionalizace kočování včelstev“ byla snížena minimální potřebná investovaná částka na 20 000 Kč. To umožnilo využití této dotace i chovatelům včel s menším počtem včelstev.

Na počátku roku 2010 podávaly jednotlivé členské státy ES zprávy o plnění a využití obou výše uvedených nařízení Rady (ES) a Komise (ES) a nové programy. Český program byl schválen a stal se podkladem pro nařízení vlády č. 373/2010 Sb., kterým bylo původní nařízení novelizováno.

Přehled celkového čerpání dotací za tříleté období podle opatření (v tis. Kč)

OPATŘENÍ	2005	2006	2007	2008	2009	2010
technická pomoc	1 939	7 040	10 862	24 167	26 792	24 0360
boj proti varroáze	4 882	9 267	10 522	13 816	10 198	11 448
racionalizace kočování	1 480	3 108	4 287	7 844	10 765	11 503
rozbory medu	113	324	550	505	471	503
obnova včelstev	4 734	5 778	6 213	8 526	8 705	8 903
celkové čerpání v Kč	13 148	25 518	32 434	54 859	56 931	56 387
možnost čerpání v Kč	30 480	38 600	45 720	54 860	56 962	56 389
čerpání v %	43	66	71	100	100	100

Jak je vidět z tabulky celkového čerpání dotací, MZe systematicky rozšiřuje podporu tohoto zemědělského odvětví a kofinancuje nemalé zdroje na rozvoj včelařství.

3. LEGISLATIVA SEKTORU CHOVU VČEL

- Zákon č. 326/2004 Sb., o rostlinolékařské péči a o změně některých souvisejících zákonů (rostlinolékařský zákon), ve znění pozdějších předpisů.
- Zákon č. 110/1997 Sb., o potravinách a tabákových výrobcích a o změně a doplnění některých souvisejících zákonů, ve znění pozdějších předpisů.
- Zákon č. 252/1997 Sb., o zemědělství, ve znění pozdějších předpisů.
- Zákon č. 356/2003 Sb., o chemických látkách a chemických přípravcích a o změně některých zákonů ve znění pozdějších předpisů.
- Zákon č. 166/1999 Sb., o veterinární péči a o změně některých souvisejících zákonů (veterinární zákon), ve znění pozdějších předpisů.
- Zákon č. 115/2000 Sb., o poskytování náhrad škod způsobených vybranými zvláště chráněnými živočichy, ve znění pozdějších předpisů.
- Zákon č. 154/2000 Sb., o šlechtění, plemenitbě a evidenci hospodářských zvířat a o změně některých souvisejících zákonů (plemenářský zákon), ve znění pozdějších předpisů.
- Zákon č. 242/2000 Sb., o ekologickém zemědělství a o změně zákona č. 368/1992 Sb., o správních poplatcích, ve znění pozdějších předpisů.
- Zákon č. 256/2000 Sb., o Státním zemědělském intervenčním fondu a o změně některých dalších zákonů, ve znění pozdějších předpisů.
- Zákon č. 378/2007 Sb., o léčivech a o změně některých souvisejících zákonů ve znění pozdějších předpisů.
- Vyhláška č. 76/2003 Sb., kterou se stanoví požadavky pro přírodní sladidla, med, cukrovinky, kakaový prášek a směsi kakaa s cukrem, čokoládu a čokoládové bonbony, ve znění vyhlášky č. 43/2005 Sb.
- Vyhláška č. 289/2007 Sb., o veterinárních a hygienických požadavcích na živočišné produkty , které nejsou upraveny přímo použitelnými předpisy ES, ve znění vyhlášky č. 61/2009 Sb..
- Vyhláška č. 344/2008 Sb., o používání, předepisování a výdeji léčivých přípravků při poskytování veterinární péče, ve znění vyhlášky č. 143/2011 Sb.
- Vyhláška č. 448/2006 Sb., o provedení některých ustanovení plemenářského zákona, ve znění vyhlášky č. 57/2011 Sb.
- Vyhláška č. 447/2006 Sb., o genetických zdrojích
- Vyhláška č. 38/2001 Sb., o hygienických požadavcích na výrobky určené pro styk s potravinami a pokrmy, ve znění pozdějších předpisů.
- Vyhláška č. 16/2006 Sb., kterou se provádějí některá ustanovení zákona o ekologickém zemědělství.
- Vyhláška č. 136/2004 Sb., kterou se stanoví podrobnosti označování zvířat a jejich evidence a evidence hospodářství a osob stanovených plemenářským zákonem, ve znění pozdějších předpisů.
- Vyhláška č. 327/2004 Sb., o ochraně včel, zvěře, vodních organismů a dalších necílových organismů při použití přípravků na ochranu rostlin.
- Vyhláška č. 329/2004 Sb., o přípravcích a dalších prostředcích na ochranu rostlin, ve znění pozdějších předpisů.
- Vyhláška č. 299/2003 Sb., o opatřeních pro předcházení a zdolávání nákaz a nemocí přenosných ze zvířat na člověka, ve znění pozdějších předpisů.
- Nařízení vlády č. 197/2005 Sb., o stanovení podmínek poskytnutí dotace na provádění opatření ke zlepšení obecných podmínek pro produkci včelařských produktů a jejich uvádění na trh, ve znění nařízení vlády č. 373/2010 Sb. a 173/2011 Sb.

Správní předpisy (pravidla k podporám)

- Zásady vlády pro poskytování dotací ze státního rozpočtu České republiky nestátním neziskovým organizacím ústředními orgány státní správy, které jsou přílohou k usnesení vlády ze dne 1. února 2010 č. 92.
- Zásady Ministerstva zemědělství, kterými se stanovují podmínky pro poskytování a čerpání finančních podpor formou dotací na udržování a využívání genetických zdrojů pro zemědělství v platném znění.
- Zásady Ministerstva zemědělství, kterými se stanovují podmínky pro poskytování finančních podpor formou dotací na základě podpůrných programů podle zákona č. 252/1997 Sb., o zemědělství v platném znění.
- Zákon č. 500/2004 Sb., správní řád, ve znění pozdějších předpisů.

ZÁKLADNÍ UKAZATELE VÝROBY**Vývoj počtu včelařů a včelstev**

Rok	Počet včelařů	Počet včelstev
1993	73 401	685 321
1994	70 534	630 026
1995	65 805	622 336
1996	61 428	537 136
1997	58 647	510 363
1998	57 280	542 161
1999	57 622	564 981
2000	55 245	534 814
2001	53 315	537 226
2002	52 768	517 743
2003	50 940	477 743
2004	50 109	556 853
2005	49 824	551 681
2006	48 678	525 560
2007	47 966	520 084
2008	45 604	461 086
2009	46 033	497 946
2010	46 573	528 186

Pramen: Český svaz včelařů, o. s.

Od roku 1993 trval pokles stavů včelstev až do roku 1997. Základní příčinou poklesu počtu včelstev v ČR byla nízká ekonomická rentabilita. Teprve v roce 1998 se podařilo zastavit pokles stavů včelstev a došlo i k nárůstu. Nárůst však byl hlavně způsoben kategorií chovatelů nad 30 včelstev, kde se od roku 1996 do roku 1999 zvýšil počet chovaných včelstev o 28 673, tj. o 31 %. Ostatní chovatelé se vrátili přibližně na úroveň roku 1996.

Po roce 1999 došlo opět k poklesu stavů včelstev až na konečných 477 743 v roce 2003, způsobenému nevhodnými klimatickými podmínkami pro chov včel. Díky dotaci na obnovení včelstev se podařilo stavy navýšit o téměř 80 tisíc na 556 853 v roce 2004. Situace byla stabilizována v roce 2005. V roce 2006 došlo opět k poklesu o 26 121 včelstev. Tato situace byla způsobena výrazným poklesem výkupních cen medu. Pouze díky dotacím podle titulu I.D, umožněním přímého prodeje medu „ze dvora“ podle veterinárního zákona a dotacemi podle nařízení vlády č. 197/2005 Sb. nebyl pokles větší. Počty včelstev se podařilo zachovat i v roce 2007. Ovšem v zimním období 2007/2008 byla ČR stejně jako ostatní střeoevropské státy postižena masivním úhynem včelstev, způsobenou vhodnými klimatickými podmínkami pro přemnožení roztoče *Varroa destructor*. Stavy se snížily pod

úroveň roku 2003 – dosáhly celkem počtu 461 086. Vzniklá situace vedla k vyhlášení mimořádné podpory na obnovu včelstev za včelstva uhynulá. Tato opatření se velmi osvědčila a v roce 2010 bylo dosaženo stavu 528 186 včelstev.

Současný stav včelstev je stále pod doporučenou optimální hranicí pro opylení entomofilních rostlin. Proto i v roce 2010 byla snaha počet včelstev zvýšit. Jak je z následujících tabulek patrné, dochází k postupné koncentraci chovu včel u větších chovatelů, z nichž v roce 2010 bylo 100 možno označit za profesionální chovatele podle pravidel ES.

Dalším faktorem, který ovlivňuje chov včel, jsou klimatické podmínky ovlivňující i skladbu zdrojů snůšky.

Přehled počtu včelstev a včelařů organizovaných v ČSV podle kategorií

	Včelaři		Včelstva	
	2007	2008	2007	2008
1 - 5 včelstev	17 929	19 423	63 593	65 225
6 - 10 včelstev	14 228	12 750	109 687	96 159
11 - 15 včelstev	6 040	4 972	77 531	64 243
16 - 30 včelstev	5 994	5 140	128 619	109 316
31 - 100 včelstev	2 349	2 050	99 308	87 600
101 - 150 včelstev	93	83	11 629	10 329
Nad 150 včelstev	90	83	20 521	19 519
Celkem	46 723	44 501	510 888	452 391

Pramen: Český svaz včelařů, o. s.

Přehled počtu včelstev a včelařů organizovaných v ČSV podle kategorií

	Včelaři		Včelstva	
	2009	2010	2009	2010
1-5 včelstev	17 973	17 179	61 534	60 422
6 -10 včelstev	13 257	13 622	101 498	104 917
11 -15 včelstev	5 459	5 760	70 144	72 938
16 - 30 včelstev	5 503	6 001	119 044	128 897
31 - 100 včelstev	2 348	2 616	100 821	111 453
101 - 150 včelstev	87	105	10 651	13 075
Nad 150 včelstev	141	100	23 694	25 625
Celkem	44 768	45 293	487 386	517 327

Pramen: Český svaz včelařů, o. s.

Počty matek, odchovaných mimo šlechtitelské chovy, přísun včelstev k plodinám a do lesů podle krajů v roce 2007

KRAJ	MATEK mimo vyšší chovy	Přísunů včelstev celkem	Přísunů k plodinám	Přísunů do lesů
Praha	683	18	18	0
Středočeský	12 595	5 376	3 959	1 417
Jihočeský	12 753	3 456	1 962	1 494
Plzeňský	10 417	4 202	2 211	1 991
Karlovarský	3 064	196	127	69
Ústecký	4 112	1 863	1 665	198
Liberecký	3 107	533	342	191
Královéhradecký	6 500	3 710	2 463	1 247
Pardubický	8 563	3 093	2 039	1 054
Vysočina	9 805	3 465	2 449	1 016
Jihomoravský	16 774	15 352	9 512	5 840
Zlínský	6 746	2 973	2 189	784
Olomoucký	8 930	4 045	2 239	1 806
Moravskoslezský	13 270	5 150	2 509	2 641
Celkem	117 319	53 432	33 684	19 748

Počty matek, odchovaných mimo šlechtitelské chovy, přísun včelstev k plodinám a do lesů podle krajů v roce 2008

KRAJ	MATEK mimo vyšší chovy	Přísunů včelstev celkem	Přísunů k plodinám	Přísunů do lesů
Praha	769	10	5	5
Středočeský	12 970	4 969	3 628	1 341
Jihočeský	9 273	1 821	1 201	620
Plzeňský	8 085	2 620	1 390	1 230
Karlovarský	3 022	92	40	52
Ústecký	4 077	2 094	1 461	633
Liberecký	3 192	375	236	139
Královéhradecký	6 839	2 943	2 138	805
Pardubický	7 924	2 788	1 991	797
Vysočina	9 728	2 649	1 734	915
Jihomoravský	13 518	7 442	5 074	2 368
Zlínský	4 954	2 134	1 434	700
Olomoucký	8 207	3 688	2 217	1 471
Moravskoslezský	9 367	3 349	1 765	1 584
Celkem	101 925	36 974	23 314	12 660

Počty matek, odchovaných mimo šlechtitelské chovy, přísun včelstev k plodinám a do lesů podle krajů v roce 2009

KRAJ	MATEK mimo vyšší chovy	Přísunů včelstev celkem	Přísunů k plodinám	Přísunů do lesů
Praha	609	26	14	12
Středočeský	12 962	6 178	4 979	1 199
Jihočeský	10 657	2 597	1 680	917
Plzeňský	9 766	2 793	1 561	1 232
Karlovarský	1 033	92	72	20
Ústecký	4 501	4 175	2 503	1 672
Liberecký	2 287	413	225	188
Královéhradecký	7 055	3 120	2 230	890
Pardubický	7 539	2 677	1 686	991
Vysočina	9 064	2 771	1 828	943
Jihomoravský	15 593	13 746	9 233	4 513
Zlínský	6 463	2 363	1 516	847
Olomoucký	8 320	3 279	2 018	1 261
Moravskoslezský	12 413	4 143	2 356	1 787
Celkem	108 262	48 373	31 901	16 472

Počty matek, odchovaných mimo šlechtitelské chovy, přísun včelstev k plodinám a do lesů podle krajů v roce 2010

KRAJ	MATEK mimo vyšší chovy	Přísunů včelstev celkem	Přísunů k plodinám	Přísunů do lesů
Praha	748	36	0	36
Středočeský	12 018	5 291	4 232	1 059
Jihočeský	12 725	3 281	2 087	1 194
Plzeňský	8 520	2 112	1 413	699
Karlovarský	1 708	223	123	100
Ústecký	2 780	1 161	1 094	67
Liberecký	2 978	765	554	211
Královéhradecký	6 306	1 695	1 191	504
Pardubický	5 913	1 560	1 128	432
Vysočina	5 399	1 236	682	554
Jihomoravský	15 674	13 716	8 335	5 381
Zlínský	5 381	241	105	136
Olomoucký	6 787	3 064	1 847	1 217
Moravskoslezský	9 353	4 308	2 393	1 915
Celkem	96 290	38 689	25 184	13 505

Na území České republiky působí zhruba 92 aktivních šlechtitelských chovů, rozchovávajících výhradně včelu kraňskou, *Apis Mellifera Carnica*. Činnost těchto chovů koordinuje Český svaz včelařů, o.s. jako chovatelské sdružení pro včelu kraňskou. Úroveň chovatelské práce v ČR je na vysoké světové úrovni. Přes podporu státu na nákup matek je však obměna matek a náhrada za uhynulá včelstva dosud nedostatečná. Ani v uplynulém období se situace nezměnila.

Činnost šlechtitelských chovů:

2008

Kraj	Inseminované	Výběrové	Spárené	Neoplozené	Matek celkem	Otevřené matečnický
Praha	0	240	191	48	479	137
Středočeský	625	2 999	2472	269	6365	3208
Jihočeský	11	1 236	1433	10	2 690	102
Plzeňský	143	3 800	1608	190	5 741	1 580
Karlovarský	0	0	511	0	511	80
Ústecký	0	0	0	0	0	0
Liberecký	0	181	123	0	304	60
Královéhradecký	0	2 035	118	40	2 193	337
Pardubický	0	0	311	0	311	180
Vysočina	0	947	874	98	1 919	923
Jihomoravský	276	3 994	3 441	110	7 821	329
Zlínský	0	246	2 036	18	2 300	0
Olomoucký	0	1 167	0	80	1 247	0
Moravskoslezský	9	170	992	19	1 190	483
Celkem	1 064	17 015	14 110	882	33 071	7 419

Pramen: Český svaz včelařů, o.s.

2009

Kraj	Inseminované	Výběrové	Spářené	Neoplozené	Matek celkem	Otevřené matečnický
Praha	0	343	137	44	524	92
Středočeský	453	2 885	3 707	11	7 056	2 459
Jihočeský	232	1 837	2 157	91	4 317	358
Plzeňský	138	2 159	3 190	50	5 537	1 855
Karlovarský	0	250	264	0	514	130
Ústecký	0	0	0	0	0	0
Liberecký	0	166	274	0	440	194
Královéhradecký	0	436	192	0	628	318
Pardubický	0	0	473	2	475	80
Vysočina	0	532	2 148	147	2 827	848
Jihomoravský	351	6 402	4 490	181	11 424	279
Zlínský	0	281	1 840	92	2 213	0
Olomoucký	0	1 637	0	0	1 637	383
Moravskoslezský	43	412	2 676	122	3 253	905
Celkem	1 217	17 340	21 548	740	40 845	7 901

2010

Kraj	Inseminované	Výběrové	Spářené	Neoplozené	Matek celkem	Otevřené matečnický
Praha	0	255	147	54	456	107
Středočeský	427	3 510	3 576	30	7 543	3 473
Jihočeský	197	1 408	2 482	34	4 121	185
Plzeňský	156	2 519	2 865	90	5 630	1 896
Karlovarský	0	350	236	0	586	20
Ústecký	0	0	500	0	500	0
Liberecký	0	0	340	0	340	65
Královéhradecký	0	491	122	0	613	305
Pardubický	0	0	109	0	109	0
Vysočina	0	568	2 260	91	2 919	866
Jihomoravský	316	7 202	4 658	151	12 327	235
Zlínský	0	85	973	676	1 734	0
Olomoucký	0	1 310	0	0	1 310	20
Moravskoslezský	17	132	2 887	240	3 276	1 106
Celkem	1 113	17 830	21 155	1 366	41 464	8 278

VÝROBA A SPOTŘEBA MEDU

Jedním z faktorů, který nepříznivě ovlivňuje české včelařství, je relativně nízká spotřeba včelích produktů, zvláště medu. V ČR se spotřeba medu pohybuje mezi 0,5 – 0,7 kg na obyvatele za rok.

Produkce medu se přes kolísající počty včelstev nadále pohybuje okolo hodnoty 7 000 tun ročně. Příčinou jsou mimo jiné vhodné klimatické podmínky v období snůšky a zejména změny ve složení osevních ploch kulturních rostlin s výrazným nárůstem pěstování olejnin.

Vývoj produkce medu a vosku

Rok	Počet včelstev	Průměrný výnos kg/včelstvo		Celkový výnos (tuny)	
		Med	Vosk	Med	Vosk
1993	685 321	11,11	0,24	7 616,60	167,6
1994	630 026	12,3	0,24	7 750,00	152,3
1995	622 336	11,68	0,26	7 266,80	161,1
1996	537 136	9,91	0,29	5 321,60	156,4
1997	510 363	9	0,27	4 532,00	119
1998	542 161	13,8	0,23	7 500,00	125
1999	564 981	13	0,28	7 318,00	159
2000	534 814	13,89	0,27	7 500,00	150
2001	537 266	11,63	0,34	6 300,00	186
2002	517 743	10,94	0,37	5 883,10	186,6
2003	477 743	13,19	0,43	6 303,20	284,9
2004	556 853	13,9	0,43	7 738,00	238,1
2005	551 681	15,17	0,47	8 371,00	257
2006	525 560	17,22	0,5	9 051,00	262,4
2007	520 084	16,28	0,53	8 466,30	274,4
2008	461 086	13,18	0,51	6 078,10	235,2
2009	497 946	13,84	0,475	6 891,60	236,3
2010	528 186	14,11	0,454	7 454,60	239,7

Výroba a spotřeba medu v ČR (tuny)

	2003	2004	2005	2006	2007	2008	2009	2010
Počáteční zásoba	500	838	735	1 860	2 971	1 804	347	12
Výroba	6 303	7 738	8 371	9 081	8 466	6 078	6 891	7 455
Dovoz	1 757	1 134	1 580	2 390	1 724	2 060	1 825	2 172
Nabídka celkem	8 560	9 710	10 686	13 331	13 160	9 931	9 063	9 639
Spotřeba	5 698	6 000	6 000	7 000	7 000	7 000	7 000	7 000
Vývoz	2 024	2 975	2 826	3 360	4 357	2 595	2 051	1 188
Konečná zásoba	838	735	1 860	2 971	1 804	347	12	1 451

Pramen: MZe ČR, Český svaz včelařů, o.s. Celní statistika

SPOTŘEBA MEDU

Spotřeba medu má z dlouhodobého hlediska setrvalý stav. Tento stav není pozitivní ani z pohledu včelařů ani z pohledu konečného spotřebitele, který nevyužívá všechny pozitivní účinky tohoto jedinečného přírodního produktu. Snahou je zvýšení spotřeby medu, a to kromě tradičního balení medu i větším výběrem výrobků, které obsahují med, jako jsou např. směsi ovoce s medem, masné výrobky (šunky, paštiky), pekárenské výrobky (perníčky a jiné pečivo) a různé druhy medoviny.

Spotřeba medu (kg/obyvatel/rok)

1997	1998	1999	2000	2001	2002	2003*	2004	2005	2006	2007	2008	2009	2010
0,4	0,6	0,6	0,6	0,5	0,5	0,5	0,6	0,6	0,7	0,7	0,7	0,7	0,7

ZAHRANIČNÍ OBCHOD S VČELÍM MEDEM A VČELÍM VOSKEM

S narůstajícím dovozem, zvláště velmi levných medů, u kterých kvalita odpovídá dovozní ceně, může dojít k ohrožení tuzemského chovu včel zavlečením různých nebezpečných nákaz.

Jako negativní lze hodnotit i postupně se snižující saldo zahraničního obchodu, zvláště ve finančním vyjádření, včetně negativních ekonomických dopadů na samotné včelaře. Pokleslo z přebytku ve výši 125,827 milionu Kč v roce 2004 na 71,6 milionu v roce 2010. Toto saldo je způsobeno situací, kdy je do ČR dovážen med za průměrnou cenu 64,81 Kč/kg a vyvážen za mírně nižší cenu 58,22,92 Kč/kg. Největším odběratelem českého medu v roce 2010 bylo Slovensko s 552 t za cenu 56,24 Kč/kg, Rumunsko 208 t za 42,22 a Polsko 159 t za 54,99 Kč/kg. Největšími dodavateli ve stejném roce byly Německo 305 t za 96,37,85 Kč/kg, Čína 305 t za 27,31 Kč/kg, Bulharsko 265 t za 64,13,66 Kč/kg a Uruguay 212 t za 51,58 Kč/kg. Dá se tedy s jistotou nadsázkou konstatovat, že ČR vyváží med jako levnou surovinu a zčásti dováží již zpracované zboží za odpovídající ceny.

Zahraniční obchod se včelím voskem je sice v současnosti na minimálních hodnotách, v budoucnosti však mohou hrozit pokusy o dovoz falšovaného vosku, který se začíná vyskytovat v okolních zemích, zejména v Německu. Tento vosk a výrobky z něj je často nabízen prostřednictvím internetových aukcí jako je např. E-bay.

Vývoz přírodního medu (0409) a včelího vosku (1521 9091,99) v tunách

	1997	1998	1999	2000	2001	2002	2003	2004	2005	2006	2007	2008	2009	2010
Med přírodní	277	989	1 169	2 271	1 793	1 867	2 024	2 975	2 826	3 338	4 357	2 595	2 051	1 188
Včelí vosk	29	28	17	20	4	0,5	0,8	0	6,3	0,2	0,11	0	0	0

Dovoz přírodního medu (0409) a včelího vosku (1521 9091,99) v tunách

	1997	1998	1999	2000	2001	2002	2003	2004	2005	2006	2007	2008	2009	2010
Med přírodní	750	614	686	660	1 073	1 144	1 757	1 134	1 580	2 392	1 724	2 060	1 825	2 172
Včelí vosk	52	30	23	16	11	15	29	0,075	1	4	0,03	0	0	0

Saldo zahraničního obchodu s medem v tunách

	1997	1998	1999	2000	2001	2002	2003	2004	2005	2006	2007	2008	2009	2010
Vývoz	277	989	1 169	2 271	1 793	1 867	2 024	2 975	2 826	2 995	4357	2595	2 051	1 188
Dovoz	750	614	686	660	1 073	1 144	1 757	1 134	1 580	2 392	1723	2050	1 825	2 172
Saldo	-473	375	483	1 611	720	723	267	1 841	1 246	603	2634	545	226	-984

Pramen: Celní statistika

Zahraníční obchod s přírodním medem podle zemí – bilance v peněžním vyjádření

Období	Název zboží	Kód země	Název země	Stat. hodnota CZK (tis.)
2008	Med přírodní	PL	Polsko	32 246
2008	Med přírodní	DE	Německo	16 881
2008	Med přírodní	RO	Rumunsko	10 720
2008	Med přírodní	SK	Slovensko	4 359
2008	Med přírodní	SE	Švédsko	3 764
2008	Med přírodní	SI	Slovinsko	3 475
2008	Med přírodní	LT	Litva	127
2008	Med přírodní	LV	Lotyšsko	14
2008	Med přírodní	EE	Estonsko	2
2008	Med přírodní	BR	Brazílie	0
2008	Med přírodní	BE	Belgie	-1
2008	Med přírodní	EG	Egypt	-10
2008	Med přírodní	US	Spojené státy	-30
2008	Med přírodní	GR	Řecko	-139
2008	Med přírodní	IT	Itálie	-354
2008	Med přírodní	CA	Kanada	-363
2008	Med přírodní	HU	Maďarsko	-417
2008	Med přírodní	NZ	Nový Zéland	-475
2008	Med přírodní	IN	Indie	-717
2008	Med přírodní	AT	Rakousko	-926
2008	Med přírodní	CL	Chile	-2 473
2008	Med přírodní	HR	Chorvatsko	-2 693
2008	Med přírodní	GB	Spojené království	-4 734
2008	Med přírodní	UY	Uruguay	-5 213
2008	Med přírodní	FR	Francie	-5 832
2008	Med přírodní	UA	Ukrajina	-7 634
2008	Med přírodní	ES	Španělsko	-14 812
2008	Med přírodní	AR	Argentina	-31 815
Součet:				-7 050
2009	Med přírodní	PL	Polsko	17 600
2009	Med přírodní	RO	Rumunsko	10 764
2009	Med přírodní	DE	Německo	10 531
2009	Med přírodní	LU	Lucembursko	5 628
2009	Med přírodní	SE	Švédsko	4 493
2009	Med přírodní	SK	Slovensko	4 391
2009	Med přírodní	SI	Slovinsko	2 151
2009	Med přírodní	DK	Dánsko	167
2009	Med přírodní	AE	Spojené arabské emiráty	131
2009	Med přírodní	LT	Litva	120
2009	Med přírodní	SA	Saúdská Arábie	3
2009	Med přírodní	EE	Estonsko	1
2009	Med přírodní	US	Spojené státy	0
2009	Med přírodní	NI	Nikaragua	-1
2009	Med přírodní	UY	Uruguay	-1

Tabulka pokračuje

Pokračování tabulky

Období	Název zboží	Kód země	Název země	Stat. hodnota CZK (tis.)
2009	Med přírodní	MX	Mexiko	-3
2009	Med přírodní	CA	Kanada	-38
2009	Med přírodní	BE	Belgie	-62
2009	Med přírodní	RU	Rusko	-304
2009	Med přírodní	HU	Maďarsko	-310
2009	Med přírodní	GR	Řecko	-651
2009	Med přírodní	NZ	Nový Zéland	-758
2009	Med přírodní	IT	Itálie	-773
2009	Med přírodní	CN	Čína	-1 438
2009	Med přírodní	AT	Rakousko	-1 562
2009	Med přírodní	GB	Spojené království	-5 309
2009	Med přírodní	AR	Argentina	-7 501
2009	Med přírodní	CL	Chile	-10 398
2009	Med přírodní	FR	Francie	-10 965
2009	Med přírodní	ES	Španělsko	-11 978
2009	Med přírodní	UA	Ukrajina	-16 301
Součet:				-12 372
2010	Med přírodní	SK	Slovensko	26 378
2010	Med přírodní	PL	Polsko	8 656
2010	Med přírodní	SE	Švédsko	6 910
2010	Med přírodní	RO	Rumunsko	6215
2010	Med přírodní	SI	Slovinsko	1 062
2010	Med přírodní	DK	Dánsko	218
2010	Med přírodní	EE	Estonsko	165
2010	Med přírodní	LT	Litva	135
2010	Med přírodní	CH	Švýcarsko	53
2010	Med přírodní	HK	Hongkong	43
2010	Med přírodní	NL	Nizozemsko	20
2010	Med přírodní	KR	Korea	1
2010	Med přírodní	AL	Albánie	-5
2010	Med přírodní	BE	Belgie	-205
2010	Med přírodní	FR	Francie	-335
2010	Med přírodní	GR	Řecko	-396
2010	Med přírodní	MX	Mexiko	-1 117
2010	Med přírodní	NZ	Nový Zéland	-1 144
2010	Med přírodní	TZ	Tanzanie	-1 202
2010	Med přírodní	IT	Itálie	-1 384
2010	Med přírodní	AT	Rakousko	-1 879
2010	Med přírodní	HU	Maďarsko	-2 269
2010	Med přírodní	BR	Brazílie	-4 707
2010	Med přírodní	IN	Indie	-5 049
2010	Med přírodní	AR	Argentina	-5 605
2010	Med přírodní	GB	Spojené království	-7 245
2010	Med přírodní	CN	Čína	-8 317
2010	Med přírodní	CL	Chile	-8 589

Tabulka pokračuje

Dokončení tabulky

Období	Název zboží	Kód země	Název země	Stat. hodnota CZK (tis.)
2010	Med přírodní	UA	Ukrajina	-8 601
2010	Med přírodní	UY	Uruguay	-10 927
2010	Med přírodní	ES	Španělsko	-13 276
2010	Med přírodní	BG	Bulharsko	-16 973
2010	Med přírodní	DE	Německo	-22 226
Součet:				-71 595

Dovoz medu podle zemí

Období	Název zboží	Kód země	Název země	Netto (kg)	Stat. hodnota CZK (tis.)	Kč/kg
2008	Med přírodní	AR	Argentina	590 778	31 815	53,85
2008	Med přírodní	ES	Španělsko	209 119	14 812	70,83
2008	Med přírodní	DE	Německo	144 379	13 570	93,99
2008	Med přírodní	UA	Ukrajina	192 484	7 634	39,66
2008	Med přírodní	GB	Spojené království	92 412	7 230	78,24
2008	Med přírodní	SK	Slovensko	119 166	6 257	52,51
2008	Med přírodní	FR	Francie	199 064	5 832	29,30
2008	Med přírodní	PL	Polsko	153 599	5 702	37,12
2008	Med přírodní	UY	Uruguay	104 907	5 213	49,69
2008	Med přírodní	HU	Maďarsko	94 569	4 867	51,47
2008	Med přírodní	RO	Rumunsko	38 912	2 767	71,11
2008	Med přírodní	HR	Chorvatsko	43 800	2 693	61,48
2008	Med přírodní	CL	Chile	42 464	2 473	58,24
2008	Med přírodní	AT	Rakousko	9 559	1 320	138,09
2008	Med přírodní	IN	Indie	10 191	717	70,36
2008	Med přírodní	NZ	Nový Zéland	2 206	475	215,32
2008	Med přírodní	CA	Kanada	1 229	363	295,36
2008	Med přírodní	IT	Itálie	10 469	354	33,81
2008	Med přírodní	GR	Řecko	844	139	164,69
2008	Med přírodní	US	Spojené státy	337	30	89,02
2008	Med přírodní	EG	Egypt	48	10	208,33
2008	Med přírodní	SI	Slovinsko	46	2	43,48
2008	Med přírodní	BE	Belgie	4	1	250,00
2008	Med přírodní	BR	Brazílie	1	0	0,00
Součet:				2 060 587	114 275	55,46
2009	Med přírodní	DE	Německo	540 787	30 042	55,55
2009	Med přírodní	UA	Ukrajina	353 280	16 923	47,90
2009	Med přírodní	ES	Španělsko	140 343	11 978	85,35
2009	Med přírodní	FR	Francie	108 095	10 965	101,44
2009	Med přírodní	SK	Slovensko	153 121	10 613	69,31
2009	Med přírodní	CL	Chile	169 953	10 398	61,18
2009	Med přírodní	GB	Spojené království	124 261	10 116	81,41
2009	Med přírodní	AR	Argentina	127 900	7 501	58,65
2009	Med přírodní	RO	Rumunsko	38 660	2 318	59,96
2009	Med přírodní	AT	Rakousko	11 732	1 587	135,27
2009	Med přírodní	CN	Čína	40 600	1 438	35,42
2009	Med přírodní	IT	Itálie	2 755	773	280,58

Tabulka pokračuje

Dokončení tabulky

Období	Název zboží	Kód země	Název země	Netto (kg)	Stat. hodnota CZK (tis.)	Kč/kg
2009	Med přírodní	NZ	Nový Zéland	3 852	758	196,78
2009	Med přírodní	GR	Řecko	3 587	651	181,49
2009	Med přírodní	HU	Maďarsko	1 381	430	311,37
2009	Med přírodní	RU	Rusko	2 520	304	120,63
2009	Med přírodní	LU	Lucembursko	1 044	118	113,03
2009	Med přírodní	BE	Belgie	872	62	71,10
2009	Med přírodní	CA	Kanada	115	40	347,83
2009	Med přírodní	PL	Polsko	425	36	84,71
2009	Med přírodní	MX	Mexiko	19	3	157,89
2009	Med přírodní	NI	Nikaragua	10	1	100,00
2009	Med přírodní	UY	Uruguay	6	1	166,67
Součet:				1 825 318	117054	64,13
2010	Med přírodní	EE	Estonsko	7	0	0,00
2010	Med přírodní	AL	Albánie	19	5	263,16
2010	Med přírodní	PL	Polsko	624	60	96,15
2010	Med přírodní	BE	Belgie	2 545	205	80,55
2010	Med přírodní	FR	Francie	3 583	335	93,50
2010	Med přírodní	GR	Řecko	2 452	396	161,50
2010	Med přírodní	MX	Mexiko	18 480	1 117	60,44
2010	Med přírodní	NZ	Nový Zéland	3 475	1 144	329,21
2010	Med přírodní	TZ	Tanzanie	25 000	1 202	48,08
2010	Med přírodní	IT	Itálie	8 753	1 384	158,12
2010	Med přírodní	AT	Rakousko	14 244	1 905	133,74
2010	Med přírodní	RO	Rumunsko	39 107	2 556	65,36
2010	Med přírodní	HU	Maďarsko	47 539	3 805	80,04
2010	Med přírodní	SK	Slovensko	49 383	4 644	94,04
2010	Med přírodní	BR	Brazílie	113 000	4 707	41,65
2010	Med přírodní	IN	Indie	85 005	5 049	59,40
2010	Med přírodní	AR	Argentina	83 880	5 605	66,82
2010	Med přírodní	CN	Čína	304 500	8 317	27,31
2010	Med přírodní	CL	Chile	122 630	8 589	70,04
2010	Med přírodní	UA	Ukrajina	182 561	8 601	47,11
2010	Med přírodní	GB	Spojené království	111 735	10 542	94,35
2010	Med přírodní	UY	Uruguay	211 826	10 927	51,58
2010	Med přírodní	ES	Španělsko	171 622	13 276	77,36
2010	Med přírodní	BG	Bulharsko	264 671	16 973	64,13
2010	Med přírodní	DE	Německo	305 225	29 429	96,42
Součet:				2 171 866	140 774	64,82

Vývoz medu podle zemí

Období	Název zboží	Kód země	Název země	Netto (kg)	Stat. hodnota CZK (tis.)	Kč/kg
2008	Med přírodní	PL	Polsko	1 067 110	37 948	35,56
2008	Med přírodní	DE	Německo	546 198	30 451	55,75
2008	Med přírodní	RO	Rumunsko	395 047	13 487	34,14
2008	Med přírodní	SK	Slovensko	274 085	10 616	38,73
2008	Med přírodní	HU	Maďarsko	115 430	4 450	38,55
2008	Med přírodní	SE	Švédsko	70 872	3 764	53,11
2008	Med přírodní	SI	Slovinsko	99 012	3 476	35,11
2008	Med přírodní	GB	Spojené království	45 037	2 495	55,40
2008	Med přírodní	AT	Rakousko	6 773	394	58,17
2008	Med přírodní	LT	Litva	721	127	176,14
2008	Med přírodní	LV	Lotyšsko	19	14	736,84
2008	Med přírodní	EE	Estonsko	6	2	333,33
2008	Med přírodní	BE	Belgie	5	0	0,00
Součet:				2 620 315	107 225	40,92
2009	Med přírodní	DE	Německo	645 603	40 573	62,85
2009	Med přírodní	PL	Polsko	441 829	17 636	39,92
2009	Med přírodní	SK	Slovensko	324 512	15 004	46,24
2009	Med přírodní	RO	Rumunsko	351 386	13 082	37,23
2009	Med přírodní	LU	Lucembursko	69 921	5 746	82,18
2009	Med přírodní	GB	Spojené království	68 463	4 807	70,21
2009	Med přírodní	SE	Švédsko	68 290	4 493	65,79
2009	Med přírodní	SI	Slovinsko	60 824	2 151	35,36
2009	Med přírodní	UA	Ukrajina	13 919	623	44,76
2009	Med přírodní	DK	Dánsko	3 763	167	44,38
2009	Med přírodní	AE	Spoj. arab. emiráty	825	131	158,79
2009	Med přírodní	HU	Maďarsko	1 109	120	108,21
2009	Med přírodní	LT	Litva	746	120	160,86
2009	Med přírodní	AT	Rakousko	110	25	227,27
2009	Med přírodní	SA	Saúdská Arábie	216	3	13,89
2009	Med přírodní	CA	Kanada	15	2	133,33
2009	Med přírodní	EE	Estonsko	1	1	1 000,00
2009	Med přírodní	US	Spojené státy	1	0	0,00
Součet:				2 051 533	104682	51,03
2010	Med přírodní	SK	Slovensko	551 790	31 022	56,22
2010	Med přírodní	RO	Rumunsko	207 753	8 771	42,22
2010	Med přírodní	PL	Polsko	158 505	8 716	54,99
2010	Med přírodní	DE	Německo	87 625	7 204	82,21
2010	Med přírodní	SE	Švédsko	95 354	6 910	72,47
2010	Med přírodní	GB	Spojené království	45 568	3 296	72,33
2010	Med přírodní	HU	Maďarsko	20 253	1 536	75,84
2010	Med přírodní	SI	Slovinsko	14 029	1 062	75,70
2010	Med přírodní	DK	Dánsko	4 573	218	47,67
2010	Med přírodní	EE	Estonsko	972	165	169,75
2010	Med přírodní	LT	Litva	763	135	135
2010	Med přírodní	CH	Švýcarsko	562	53	53
2010	Med přírodní	HK	Hongkong	400	43	43
2010	Med přírodní	AT	Rakousko	91	26	26
2010	Med přírodní	NL	Nizozemsko	101	20	198,02
2010	Med přírodní	IT	Itálie	4	1	250,00
2010	Med přírodní	KR	Korea	21	1	47,62
Součet:				1 188 364	69 180	58,21

Pramen: Celní statistika

ZAHRANIČNÍ TRHY

Největšími světovými producenty medu jsou Čínská lidová republika – podílem přibližně 23 % na světové produkci, následovaná Tureckem, Argentinou a Ukrajinou, které se podílejí shodně přibližně 6 %. Dnešní EU se na produkci podílí 12 %, což se ovšem ve velice krátké době může radikálně změnit. Jak Ukrajina, tak i Turecko mají zájem o vstup do společenství.

V textu a níže uvedených tabulkách jsou nejaktuálnější t. č. dostupné údaje.

2. Situace v Evropské unii

2.1. Odhad dodávek

EU je schopna vyprodukovat přibližně polovinu své spotřeby medu. Největšími dodavateli medu jsou tradičně Argentina, Čína a Mexiko, tedy země, jejichž klimatické podmínky i politicko-ekonomická situace umožňuje produkovat med za velmi nízké ceny.

Dovoz medu do EU

	2000	2001	2002	2003	2004	2005	2006	2007	2008	I-III 09
Argentina	42 576	46 540	56 503	50 436	45 031	71 237	66 161	53 875	51 086	9 985
Čína	33 573	37 054	13 753	1 654	286	5 734	9 184	9 758	24 614	6 631
Mexiko	21 477	17 780	18 528	12 533	17 853	13 106	12 554	21 205	22 250	4 257
Chile	3 012	4 460	4 000	3 402	4 737	6 782	6 648	6 637	9 158	2 369
Uruguay	4 075	6 687	3 730	3 635	8 935	5 825	9 551	12 577	8 382	1 537
Kuba	5 493	5 846	4 377	4 392	6 450	3 790	2 889	4 444	5 283	745
Indie	2 262	1 533	3 275	4 722	6 430	4 560	5 191	4 589	5 205	1 028
Nový Zéland	1 199	2 229	1 812	1 861	1 090	1 615	2 379	2 630	3 407	581
Ukrajina	24	8	10	1	1 953	3 464	4 922	3 553	2 611	1 118
Brazílie	82	568	4 512	9 760	17 134	11 509	5 997	504	1 701	1 611
Austrálie	3 387	2 983	1 981	1 596	1 483	2 489	1 940	1 855	1 555	581
Kanada	2 920	2 072	1 763	706	718	853	587	551	1 229	221
Ostatní státy	36 646	30 781	41 200	51 607	27 308	17 017	19 408	4 900	5 261	1 063
Mimo EU	156 726	158 541	155 443	146 304	137 408	147 984	147 410	127 078	141 741	31 727

Vývoz medu z EU

	2000	2001	2002	2003	2004	2005	2006	2007	2008	I-III 09
Švýcarsko	1 324	1 269	1 353	1 324	1 234	1 476	1 806	1 660	1 749	575
Japonsko	107	186	291	488	553	512	449	594	1 107	215
USA	286	323	758	743	513	767	1 038	966	999	161
Saud. Arábie	737	942	1 026	749	420	626	601	635	723	187
Alžírsko	292	359	529	525	255	225	294	496	658	213
Maroko	500	399	283	143	72	106	434	1 023	503	7
Izrael	0	124	64	65	88	213	211	281	446	31
Jordánsko	89	97	153	47	148	120	177	214	440	127
Ostatní státy	2 400	2 991	3 797	3 506	2 495	2 263	2 385	3 399	3 529	704
mimo EU	5 735	6 690	8 254	7 589	5 778	6 307	7 395	9 266	10 154	2 220

Pramen: Eurostat

Největšími odběrateli evropského medu jsou země s mimořádnými požadavky na kvalitu, a to Švýcarsko 1 749 t, Japonsko 1 107 t, USA 999 t a Saudská Arábie 723 t (údaje za rok 2008). To svědčí o mimořádně kvalitní práci evropských chovatelů včel i příhodných podmínkách pro produkci vysoce jakostního produktu.

Dovozní cena

	2000	2001	2002	2003	2004	2005	2006	2007	2008	I-III 09
Argentina	1,09	1,15	1,50	2,13	1,81	1,09	1,20	1,26	1,69	2,05
Čína	0,82	0,93	1,07	1,16	1,30	0,86	0,93	1,00	1,12	1,35
Mexiko	1,24	1,45	1,78	2,32	2,17	1,57	1,51	1,38	1,67	2,09
Chile	1,23	1,34	1,64	2,40	2,29	1,54	1,29	1,36	1,77	2,15
Uruguay	1,04	1,13	1,58	2,23	1,94	1,28	1,20	1,22	1,73	1,98
Kuba	1,09	1,15	1,36	1,75	1,96	1,40	1,22	1,22	1,30	1,73
Indie	1,10	1,19	1,47	1,89	1,56	1,16	1,18	1,29	1,66	1,80
Nový Zéland	2,13	2,07	2,94	3,89	4,68	5,08	4,39	5,02	5,11	4,83
Ukrajina	1,77	0,69	2,59	3,21	1,21	1,08	1,00	1,11	1,74	1,70
Brazílie	1,31	1,33	1,59	2,09	1,84	1,23	1,31	1,37	1,91	2,06
Austrálie	1,34	1,45	2,08	3,33	3,24	2,16	2,08	2,28	1,94	2,21
Kanada	1,21	1,66	2,09	2,86	2,51	1,91	1,74	1,84	1,84	2,15
Celkem	1,13	1,24	1,73	2,31	1,96	1,29	1,34	1,38	1,69	1,96

Pramen: Eurostat

Cena dováženého medu se v dlouhodobém průměru pohybuje v rozmezí od 1,3 do 1,96 /kg medu. Výrazně se na ní projevují výkyvy v celosvětové produkci. Přitom med do EU dovážený byl v I čtvrtletí roku 2009 dovážen za cca 42 % ceny medu vyváženého mimo EU.

Vývozní cena

	2000	2001	2002	2003	2004	2005	2006	2007	2008	I-III 09
Švýcarsko	3,19	3,16	3,52	4,06	4,31	3,55	3,45	4,05	4,20	4,20
Japonsko	5,24	4,89	4,77	4,81	4,95	4,43	4,70	4,72	3,89	4,29
USA	4,41	4,93	3,28	3,96	4,54	3,51	3,07	4,11	4,10	4,52
Saud. Arábie	3,27	3,44	4,56	3,59	4,59	4,25	4,74	5,29	5,48	6,86
Alžírsko	2,76	2,58	2,58	3,37	3,07	3,19	3,14	3,58	3,40	3,43
Maroko	1,44	1,35	1,51	2,05	3,54	2,03	1,30	1,25	1,16	6,11
Izrael	3,00	1,87	2,35	2,81	1,81	1,89	1,87	2,04	2,52	3,00
Jordánsko	3,35	3,35	3,41	4,40	3,74	3,73	3,68	3,15	3,30	3,98
S. A. Emiráty	3,28	2,88	4,04	4,87	5,08	4,52	4,92	5,30	5,86	6,47
Tunis	14,80	2,26	2,46	3,93	2,95	2,93	2,52	2,70	2,85	3,00
Rusko	5,95	0,94	3,15	4,62	5,00	5,06	5,05	5,17	4,79	5,41
Pákistán	1,94	2,57	2,43	2,36	2,31	3,19	3,65	3,38	4,29	
Nigerie	2,54	3,14	2,21	3,34	3,61	2,83	2,87	2,69	2,79	10,21
Honkong	3,64	3,66	4,07	4,85	5,14	4,86	5,14	5,03	4,93	5,34
Celkem	2,96	2,85	3,03	3,71	4,13	3,63	3,47	3,65	3,92	4,61

2.2. Včelstva a včelaři

Počty včelstev v jednotlivých zemích ES			
	2003	2004 – 2006	2008 – 2010
BE	100 000	110 750	110 000
BG			671 674
CZ		477 743	525 560
DK	155 000	160 000	170 000
DE	900 000	893 000	751 000
EE		50 500	33 000
EL	1 380 000	1 388 000	1 467 690
ES	2 397 840	2 464 601	2 320 949
FR	1 297 000	1 150 000	1 360 973
IE	20 000	20 000	22 000
IT	1 100 000	1 100 000	1 157 000
CY		45 714	44 338
LV		54 173	62 200
LT		83 800	85 015
LU	10 213	11 077	9 267
HU		872 650	900 000
MT		1 938	1 938
NL	80 000	80 000	80 000
AT	343 906	327 000	311 000
PL		949 200	1 091 930
PO	632 500	590 000	555 049
RO			975 062
SI		143 152	170 682
SK		192 002	246 259
FI	42 000	47 000	56 000
SE	145 000	145 000	150 000
UK	273 750	274 000	274 000
EU 27	8 877 209	11 631 300	13 602 719

Pramen: Eurostat

V roce 2008 bylo, podle hlášení členských států v ES chováno 13 602 719 včelstev. Z toho nejvíce ve Španělsku – 2 320 949, Řecku 1 467 690 a Francii 1 360 973, tedy v zemích s vyšším podílem komerčních chovatelů včel.

Počty včelařů v jednotlivých zemích ES

	2003	2004 – 2006	2008 – 2010
BE	11 000	7 715	7 000
BG			0
CZ		49 734	48 678
DK	6 000	5 000	4 278
DE	103 600	103 600	103 600
EE		7 600	7 400
EL	22 000	19 560	19 814
ES	27 420	24 606	23 265
FR	100 000	100 000	69 600
IE	2 300	2 200	2 200
IT	75 000	50 000	70 000
CY		634	544
LV		8 300	3 300
LT		11 000	10 923
LU	650	650	369
HU		15 302	16 000
MT		168	168
NL	10 000	10 000	10 000
AT	25 027	24 421	23 000
PL		42 800	39 410
PO	26 000	22 000	15 267
RO			36 800
SI		7 955	7 620
SK		18 123	14 339
FI	4 200	4 200	3 300
SE	14 000	14 000	15 000
UK	43 600	43 600	43 900
EU 27	470 797	593 168	595 775

Pramen: Eurostat

V roce 2008 působilo na území ES celkem 595 775 včelařů (podle informací, které jednotlivé členské státy podávají v rámci včelařských programů podle Nařízení 797/2004 a 917/2004). Nejvíce chovatelů včel bylo v SRN – 103 600, Itálii – 70 000, Francii – 69 600 a ČR 48 678. S výjimkou některých států jižní Evropy se jedná převážně o hobby chovatele. Výraznější podíl profesionálních včelařů je pouze v Itálii, Španělsku a Řecku. Bohužel udávané údaje o počtech chovatelů včel a včelstev nejsou v případě některých členských států stoprocentně věrohodné.

2.3. Spotřeba a propagace včelařských produktů

Roční spotřeba medu na obyvatele ČR byla v roce 2005 0,6 kg. Od roku 2007. došlo k dalšímu nárůstu spotřeby o 0,1 kg, tzn. na 0,7 kg na osobu a rok. Tento stav je setrvalý, i když podle neoficiálních informací od řadových včelařů lze předpokládat další mírné zvýšení, zejména v souvislosti s propagací zvýšení spotřeby medu a prodeji tzv. „přímo ze dvora“.

Členské státy, ve kterých je spotřeba medu trvale nejvyšší, jsou Řecko (1,7 kg/rok/obyvatel), následují Rakousko, Německo a Španělsko.

Aby mohl med původem ze Společenství lépe čelit světové konkurenci, byly včelařské produkty na základě nařízení Komise (ES) č. 422/2005 poprvé zařazeny mezi produkty, u kterých je možné použít informační a propagační opatření pro zemědělské produkty na vnitřním trhu.

Komise Evropských společenství schválila v červenci roku 2006 prostřednictvím komisařky Mariann Fischer Boel český program „Propagace spotřeby medu“. Program byl prvním a jediným schváleným programem za Českou republiku na propagaci zemědělských produktů spolufinancovaným z prostředků Evropské unie.

Byl tříletý, rozdělený do tří etap po dvanácti měsících. Zahájen byl 3. října 2006 a úspěšně ukončen 3. října 2009. Po tomto datu dochází ještě k vyhodnocování jeho účinnosti. Jeho hlavním cílem bylo zejména informovat spotřebitele o rozmanitosti, organoleptických vlastnostech medu a produkčních podmínkách včelařských produktů Společenství.

Mezi základní komunikační strategie využití v průběhu realizace programu byly mj. tvorba a aktualizace nových informačně zajímavých internetových stránek, spolupráce s médii (noviny, časopisy, rozhlas a televize), inzerce, tiskoviny se zaměřením na různé informace o medu, promoakce, účast na veletrzích, soutěže pro veřejnost a děti, spotřebitelský průzkum a další. Finanční podpory z fondů Evropské unie k propagaci vlastních zemědělských výrobků má možnost využít Česká republika stejně jako ostatní členské státy. Tyto propagační programy mají za cíl zlepšit marketing a odbyt zemědělských a potravinářských produktů jednotlivých členských států. Kompetentním orgánem v České republice, který je zodpovědný za administraci pro oblast propagačních programů, je Státní zemědělský intervenční fond. Jeho úkolem je i komunikace s Evropskou komisí a registrace, schvalování a kontrola programů.

Po vyhodnocení výsledků programu pak zpracoval ČSV, o. s. nový program, který organicky navazuje na program první. Po zohlednění připomínek státních orgánů ČR a orgánů EU byl pak program zahájen 1. září 2010 pod nosným heslem „**Bez medu to nejde**“. Základní systém financování propagačních programů je nastaven následovně: 50 % rozpočtu je dotováno Evropskou komisí, 30 % kompetentním orgánem (SZIF) a 20 % hradí navrhující organizace (v tomto případě ČSV, o. s.).